

Communication sur l'Engagement 2023

COMMUNICATION
SUR LE PROGRÈS



L'engagement d'emlyon business school
en faveur des principes du Pacte Mondial des Nations Unies

Année académique 2021-2022



em
lyon
business
school

*Lorsqu'il y a lieu, l'usage éventuel du genre masculin
n'a pour but que d'alléger la lecture de ce texte.*

*Cela ne contredit pas l'attention portée par emlyon business school
et son comité à la parité et à la non-discrimination fondée sur le genre.*

Déclaration de soutien continu au Pacte Mondial

Ecullly (France), 15 mars 2023

À nos parties prenantes :

Dans un monde de complexité et d'incertitudes, nous avons la conviction que l'on ne peut plus agir et décider comme avant. Il convient de créer de nouvelles manières de faire, de penser et d'être pour jouer un rôle positif dans le monde. Notre rôle en tant qu'institution d'enseignement supérieur est former des initiatrices et initiateurs porteurs de changement et de transformations responsables des organisations.

La vocation d'emlyon est de produire et de partager les connaissances qui permettront de répondre aux enjeux sociaux, numériques et écologiques des organisations. Elle est de révéler les compétences tout au long de la vie de managers et décideurs responsables, capables d'appréhender la complexité du monde, et de transformer la société. Cette vocation à dimension sociale et résolument responsable, ancre emlyon dans son rôle d'acteur du bien commun. C'est pourquoi nous l'inscrivons au cœur de notre identité en étant société à mission. emlyon business school affirme désormais officiellement sa raison d'être et son action pour l'intérêt général : « **Former et accompagner tout au long de leur vie des personnes éclairées qui transforment les organisations avec efficacité pour une société plus juste, solidaire et respectueuse de la planète** ».

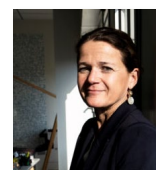
emlyon business school a ainsi fait le choix de s'engager dans les Principes for Responsible Management Education, et ce second rapport témoigne de notre détermination, de nos accomplissements et de nos orientations futures. Nous sommes très heureux de confirmer que l'école réitère son soutien envers le Pacte mondial des Nations Unies et ses dix principes dans les domaines des droits de l'homme, du travail, de l'environnement et de la lutte contre la corruption.

Ce document représente notre Communication sur l'Engagement avec le Pacte mondial des Nations Unies. Vos réactions sur son contenu sont les bienvenues. Nous y décrivons les actions menées par notre organisation pour soutenir le Pacte mondial des Nations unies et ses principes. Nous nous engageons également à partager ces informations avec nos parties prenantes grâce à nos principaux canaux de communication. Nous encourageons d'autres institutions académiques et associations à adopter et à soutenir ces principes.

Bien sincèrement,



Pr. Isabelle HUAULT
Présidente du Directoire et Directrice Générale
emlyon business school



Les six principes du PRME

En tant que membre d'un établissement d'enseignement supérieur impliqué dans la formation des managers actuels et futurs, **emlyon** business school s'engage publiquement auprès de l'ONU dans le cadre du Global Compact et du PRME (Principles for Responsible Management Education) à promouvoir les principes suivants.



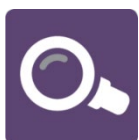
Objectifs | Former les étudiants à devenir de futurs générateurs de valeur durable pour les entreprises et la société en général et à travailler pour une économie mondiale inclusive et durable.



Valeurs | Adapter les activités académiques, les programmes et les pratiques organisationnelles aux valeurs de responsabilité sociale mondiale telles qu'elles sont décrites dans les initiatives internationales, telles que le Pacte mondial des Nations Unies.



Méthode | Créer des cadres, du matériel, des processus et des environnements éducatifs qui permettront des expériences d'apprentissage efficaces pour un leadership responsable.



Recherche | S'engager dans des recherches conceptuelles et empiriques qui feront progresser la compréhension du rôle, de la dynamique et de l'impact des entreprises dans la création d'une valeur sociale, environnementale et économique durable.



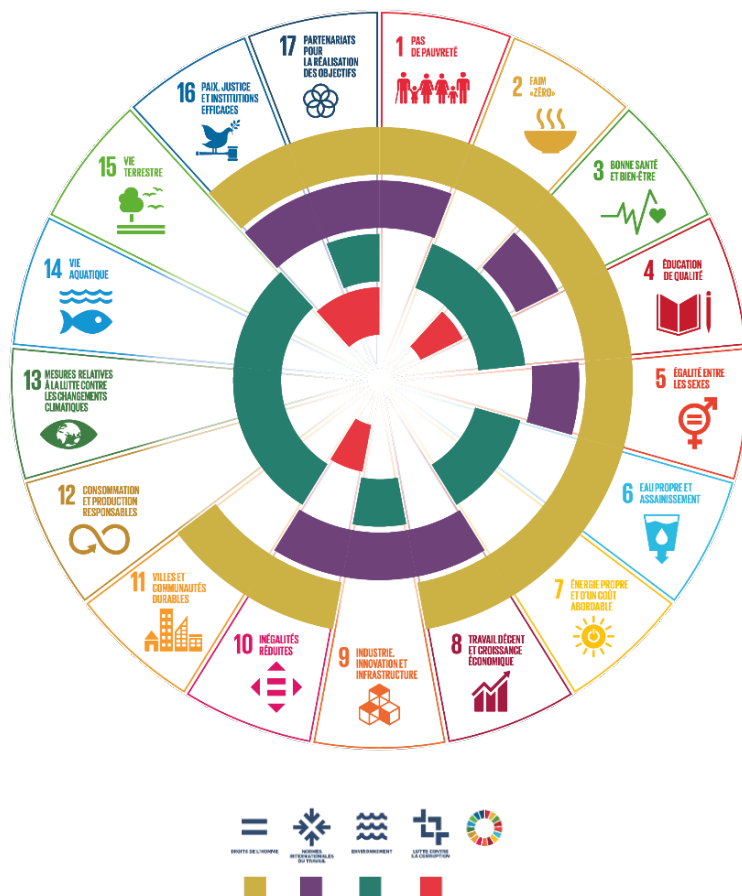
Partenariat | Interagir avec les dirigeants de sociétés commerciales pour approfondir les connaissances sur leurs défis en matière de responsabilité sociale et environnementale et pour explorer des approches conjointement efficaces pour relever ces défis.



Dialogue | Faciliter et soutenir le dialogue et le débat entre les éducateurs, les étudiants, les entreprises, le gouvernement, les consommateurs, les médias, les organisations de la société civile et d'autres groupes intéressés, et d'autres parties prenantes sur des questions critiques liées à la responsabilité sociale mondiale et à la durabilité.

Nous comprenons que nos pratiques organisationnelles doivent servir d'exemple des valeurs et des attitudes que nous souhaitons transmettre à nos étudiants.

Des 10 PRINCIPES du Global Compact aux 17 OBJECTIFS de Développement Durable des Nations Unies



LES DIX PRINCIPES DU GLOBAL COMPACT DES NATIONS UNIES

DROITS DE L'HOMME 1 à 8, 10, 11, 16, 17

- 1 Promouvoir et respecter la protection du droit international relatif aux Droits de l'Homme
- 2 Veiller à ne pas se rendre complices de violations des Droits de l'Homme



NORMES INTERNATIONALES DU TRAVAIL 1, 3, 5, 8, 9, 10, 16, 17

- 3 Respecter la liberté d'association et reconnaître le droit de négociation collective
- 4 Contribuer à l'élimination de toutes les formes de travail forcé ou obligatoire
- 5 Contribuer à l'abolition effective du travail des enfants
- 6 Contribuer à l'élimination de toute discrimination en matière d'emploi



ENVIRONNEMENT 2, 3, 4, 6, 7, 9, 11 à 15, 17

- 7 Appliquer l'approche de précaution face aux problèmes touchant à l'environnement
- 8 Prendre des initiatives tendant à promouvoir une plus grande responsabilité en matière d'environnement
- 9 Favoriser la mise au point et la diffusion de technologies respectueuses de l'environnement



LUTTE CONTRE LA CORRUPTION 3, 10, 16, 17

- 10 Agir contre la corruption sous toutes ses formes, y compris l'extorsion de fonds et les pots-de-vin

Les Dix Principes du Global Compact des Nations Unies sont dérivés de : la Déclaration Universelle des Droits de l'Homme, la Déclaration de l'Organisation Internationale du Travail relative aux principes et droits fondamentaux au travail, la Déclaration de Rio sur l'environnement et le développement, et la Convention des Nations Unies contre la corruption.

Communication sur l'Engagement 2023

Le présent rapport de Communication sur l'Engagement décrit la démarche et les orientations d'emlyon business school en matière d'Engagement Sociale et Environnementale sur l'année académique 2021 / 2022.

Ce rapport s'articule de la manière suivante :

- Métier, mission et stratégie d'emlyon business school p. 6
- Démarche générale p. 11
- Ses principaux enjeux :
 1. Ethique & Gouvernance p. 12
 2. Enseignement, Formation et Recherche p. 23
 3. Egalité des chances p. 40
 4. Politique sociale p. 48
 5. Gestion Environnementale p. 62

Métier, mission et stratégie

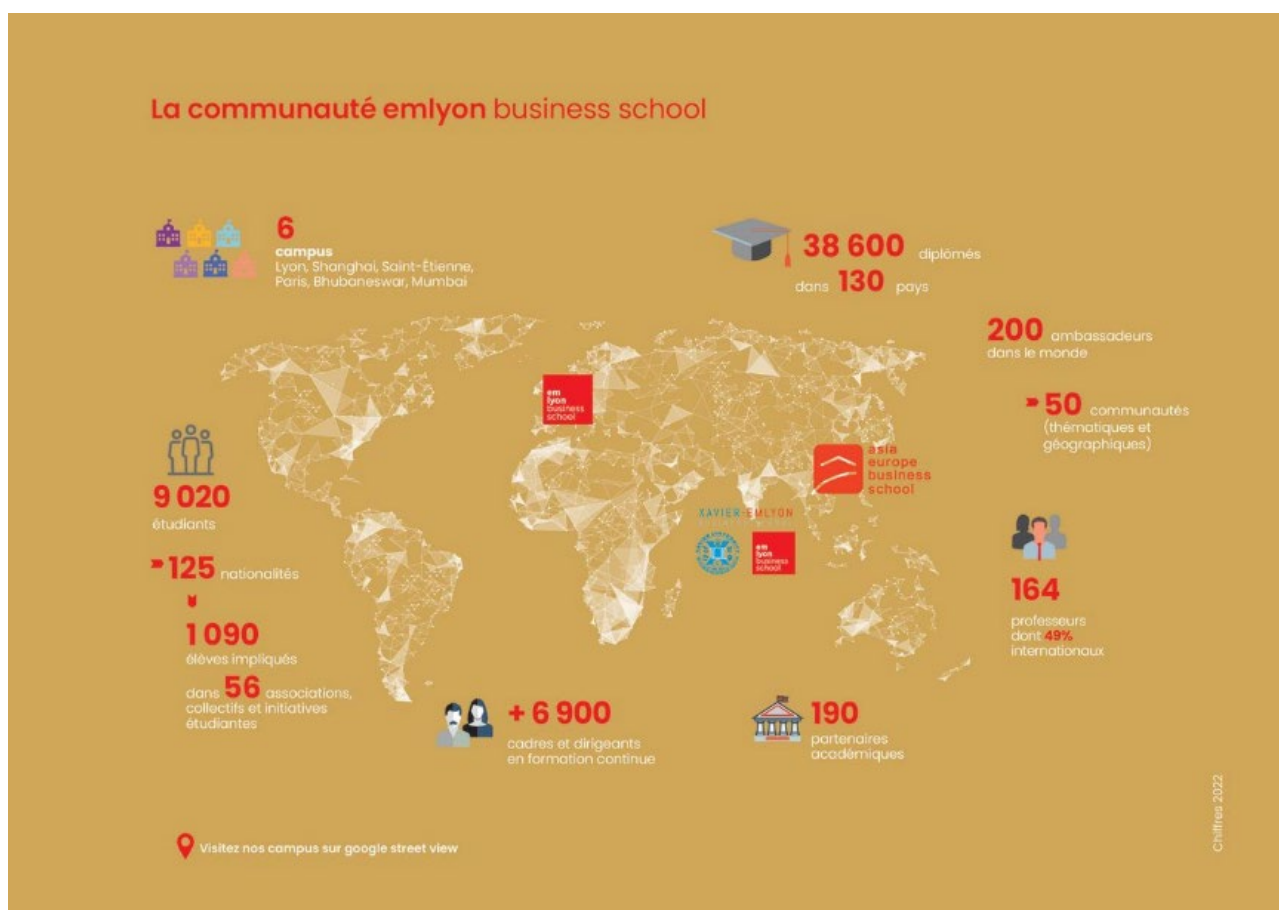
Une Ecole singulière aux racines anciennes

Fondé en 1872 par la CCI de Lyon, emlyon business school est un établissement privé d'enseignement supérieur technique reconnu par l'Etat, membre de la Conférence des Grandes Ecoles.

Elle est l'une des plus anciennes écoles de commerce en Europe. L'Ecole fait partie du 1% des business schools mondiales labellisées par les trois accréditations internationales : AACSB, EQUIS et AMBA. À ce titre, elle justifie sa place en tant qu'école de commerce et de management de rang mondial.

En 2021/2022, l'Ecole a accueilli 9020 étudiants en formation initiale (programmes diplômants) de 125 nationalités et plus de 6 900 participants à des programmes de formation continue (programmes diplômants et certifiants). Elle anime une communauté de 38 600 diplômées et diplômés dans 130 pays différents.

Sur l'ensemble des campus, emlyon business school compte au 31 août 2022 642 collaborateurs (610 équivalents temps plein). La Faculté s'appuie sur 162 professeurs permanents (95% titulaires d'un PhD, 20% sont titulaires d'une Habilitation à Diriger des Recherches, 37 nationalités sont représentées, 49% sont non français). L'Ecole fait appel à 915 vacataires.



Mission et raison d'être

Comme cela a été défini dans son plan stratégique « Confluences 2025 », emlyon business school est devenue Société à Mission le 26 juillet 2021 après un vote à l'unanimité en Conseil de Surveillance. La loi Pacte permet à l'école de préciser cette mission d'intérêt général à travers sa mission inscrite dans ses statuts.

Dans sa mission statutaire l'école rappelle ses convictions :

- L'efficacité doit être associée à la responsabilité et à l'humilité,
- L'entreprise et l'économie doivent aussi produire de la justice sociale et environnementale,
- Les transformations à mener exigent science, conscience et audace,
- Il est nécessaire d'agir et de diriger autrement en vue du bien commun.

La raison d'être de l'Ecole est de :

**Former et accompagner tout au long de leur vie des personnes éclairées
qui transforment les organisations avec efficacité
pour une société plus juste, solidaire et respectueuse de la planète**

L'Ecole s'engage à poursuivre les objectifs suivants en matière de formation, de recherche et dans son fonctionnement quotidien :

1. La Formation

- For1** Nourrir l'esprit d'entreprendre par une pédagogie fondée sur l'expérience et l'expérimentation,
- For2** Développer la pensée critique et la créativité par le pluralisme et l'interconnexion des savoirs,
- For3** Garantir la montée en compétences pour relever les défis sociaux et environnementaux,
- For4** Permettre à chacun de construire son employabilité.

2. La Recherche

- R1** Promouvoir la liberté académique et développer une recherche pluraliste,
- R2** Jouer un rôle actif dans la conversation scientifique mondiale et dans les débats socio-économiques sur la création de valeur et la justice sociale et environnementale,
- R3** Faire évoluer les programmes de formation en intégrant les connaissances nouvellement créées.

3. Le Fonctionnement

- Fon1** Innover en matière d'inclusion et de protection de l'environnement,
- Fon2** Déployer un modèle de management respectueux des personnes et contribuant à leur développement,
- Fon3** Engager l'ensemble des parties prenantes de l'Ecole dans une communauté active partageant le projet éducatif d'emlyon.

Les 3 axes de développement de l'Ecole

Le projet de l'Ecole consiste à produire et partager la connaissance qui permettra de répondre aux enjeux sociaux, numériques et écologiques des organisations, et de révéler les compétences tout au long de la vie de managers responsables, capables d'appréhender la complexité du monde, et de transformer la société dans laquelle ils évoluent.

L'Ecole continue de s'appuyer sur ses fondamentaux, hérités d'une histoire riche de 150 ans. La pédagogie « early makers », axée sur l'acquisition de connaissances fondamentales mais aussi sur l'expérience comme fondement d'une action éclairée – « faire pour apprendre et apprendre pour faire », demeure au cœur du projet académique et des formations de l'Ecole.

1. S'engager pour transformer :

- L'engagement social et environnemental constitue désormais le fil conducteur pour toutes les actions de l'Ecole.
- En faveur de l'ouverture sociale, emlyon lance une politique volontariste en matière d'égalité des chances, d'octroi de bourses et de développement de formations en apprentissage.
- Devenue Société à Mission en juillet 2021, emlyon réaffirme sa mission d'intérêt général dans les statuts de l'Ecole.

3. Vivre le monde :

- « Confluences 2025 » marque un nouveau tournant dans le renforcement du réseau international de l'Ecole. D'ores et déjà implantée à Lyon, Saint-Étienne et Paris mais aussi à Shanghai et à Bhubaneswar ; emlyon a ouvert son septième campus à Mumbai en 2021 devenant ainsi la première business school française présente dans la capitale économique du pays.

2. Hybrider pour comprendre :

- emlyon veut conforter la qualité scientifique de la Faculté et de la Recherche issue de l'établissement, et renforcer l'hybridation de ses programmes, facteur d'élargissement des possibilités, de l'ouverture, de développement de l'esprit critique et de la créativité grâce à de nouveaux partenariats.
- Trois nouveaux instituts – regroupant formations, recherche, chaires et partenariats socio-économiques – sont créés pour stimuler la formation par l'expérience et la recherche d'excellence sur des thématiques transversales à l'Ecole.

Un dialogue constant avec les parties prenantes

CARTOGRAPHIE DES PRINCIPALES PARTIES PRENANTES



emlyon business school est une organisation entièrement intégrée dans son écosystème et sur ses territoires. Elle agit en permanence, au travers de ses activités, avec l'ensemble de ses parties prenantes. Elle attache une grande importance au dialogue et à l'implication de ces dernières dans les processus de co-construction et de développement de son activité au bénéfice de ses étudiants et de ses diplômés.

L'impact de l'Ecole a été mesuré et évalué par un panel d'experts externes dans le cadre de l'accréditation Business School Impact System

(BSIS), obtenue une première fois en 2016, puis renouvelé en 2022. Cette accréditation est codéveloppée par la Fondation Nationale pour l'Enseignement de la Gestion des Entreprises (FNEGE), un acteur majeur de l'enseignement supérieur en gestion, et l'European Foundation for Management Development (EFMD), l'organisme européen d'accréditation qualité des universités et écoles de commerce (qui octroie notamment l'accréditation EQUIS). Le label BSIS a permis à l'école de mesurer son impact sur la région Auvergne-Rhône-Alpes, 1ère région industrielle et 2ème région économique de France, où l'école a ses racines historiques.

Les experts BSIS ont formulé notamment les constats suivants :

- En termes d'impact éducatif, les experts ont souligné l'excellente insertion professionnelle des diplômés de l'école ;
- L'image de la ville et de la région bénéficie à l'école, qui contribue en retour
- à sa notoriété et à son attractivité grâce à sa présence sur les réseaux sociaux et son recrutement au niveau tant national qu'international ;
- L'impact financier de l'école, direct et indirect, au travers de ses propres dépenses et de la présence de ses étudiants et participants en formation continue, a doublé depuis l'évaluation de 2016 ;
- L'école s'affirme grâce à un impact marqué sur le développement des entreprises, notamment grâce aux stages et aux projets, et bien sûr par l'efficacité reconnue de son Incubateur et son Accélérateur ;
- L'école est un vecteur de production intellectuelle dont l'impact est jugé très significatif, par le biais des articles académiques et de la diffusion de la recherche au monde socio-économique ;
- L'intégration de l'école dans son écosystème régional est très forte, non seulement grâce à son lien historique avec la CCI de Lyon, mais aussi par son implication dans les réseaux académiques, économiques et professionnels de la région ;

- Enfin, emlyon business school, qui a réaffirmé sa mission d'intérêt général en inscrivant la qualité de Société à Mission dans ses statuts, s'attache à développer son impact social et environnemental; cela s'applique à la recherche académique de ses professeurs et notre volonté est de poursuivre notre démarche d'intégration systématique de ces thématiques dans les programmes, ainsi qu'à la mise en place d'une nouvelle politique de bourses pour ses programmes de formation initiale et ses actions déterminées en matière de protection de l'environnement.

Démarche générale

En tant qu'établissement d'enseignement supérieur, emlyon business school figure parmi les acteurs ayant l'opportunité de façonner la société de demain.

Considérant les défis économiques, sociaux, environnementaux et sanitaires, présents et futurs, l'Ecole assume sa responsabilité d'accompagner et de former des managers conscients de ces enjeux et prêts à y répondre.

Dans cette optique nous souhaitons incarner, à travers l'ensemble de nos activités, la figure d'une organisation citoyenne et servir d'exemple à nos étudiants, futurs décideurs.

Notre démarche s'inscrit dans une logique d'amélioration continue au sein de laquelle la responsabilité et l'engagement social et environnemental constituent l'une des pierres angulaires du plan stratégique « Confluences 2025 ».

Il s'agit de diffuser auprès de tous les apprenants les enjeux de la transition écologique, pour conjuguer l'excellence académique avec la responsabilité sociale, mais aussi pour améliorer le fonctionnement d'emlyon business school en tant qu'organisation responsable, tant du point de vue de l'impact environnemental que de la qualité de vie pour les apprenants et les personnels.

Principaux enjeux

- 1. Ethique et Gouvernance** : Faire vivre la mission de l'Ecole
- 2. Enseignement, Formation et Recherche** : Irriguer les enseignements par l'engagement social et environnemental
- 3. Egalité des chances** : Renforcer l'accès aux études et à l'emploi
- 4. Politique sociale** : Engager une politique interne de responsabilité sociale
- 5. Politique environnementale** : Assurer une gestion durable des campus

01 ETHIQUE & GOUVERNANCE :

Faire vivre la mission de l'Ecole



1.1 Maintenir un système d'information sécurisé et conforme aux meilleurs standards pour soutenir les activités de l'Institution et s'assurer que celles-ci soient réalisées conformément aux différentes réglementations applicables



Politiques appliquées

- Politique de protection des données personnelles
- Procédures et instructions internes d'application
- Gestion des habilitations aux applications et systèmes informatiques
- Sensibilisation SSI des collaborateurs
- Politique de lutte contre la corruption

Réalisations

Gestion des habilitations aux applications et systèmes informatiques

Le système d'information d'emlyon est constamment renforcé selon les standards de l'Agence nationale de la sécurité des systèmes d'information (ANSSI). Par ailleurs, l'Ecole poursuit la modernisation de ses infrastructures informatiques.

Le projet SIS (Student Information System) est l'un des projets majeurs du schéma directeur digital et fait partie de l'initiative Efficacité des Opérations. L'objectif de ce projet est de remplacer la multitude de systèmes par un seul et même outil dédié à la scolarité, déployé pour tous, sur tous les campus et pour tous les programmes.

Protection des données personnelles (RGPD)

L'importance du traitement des données personnelles de nos parties prenantes

emlyon business school s'est engagée auprès des tiers (notamment nos étudiants, participants et salariés) à collecter et traiter des Données Personnelles conformément à la réglementation applicable en matière de protection des données personnelles.

Le Règlement Général sur la Protection des Données Personnelles (RGPD) met à la charge des entités de l'Ecole traitant des données personnelles de nombreuses obligations.

L'Ecole doit se conformer à ces obligations mais elle doit également être en mesure de démontrer qu'elles respectent ces obligations, notamment par la mise en œuvre de mesures techniques et organisationnelles appropriées pour garantir la protection des données personnelles (ex. actions de sensibilisation, procédures, désignation de personnes en charge, etc.).

Dans ce contexte, le service juridique d'emlyon a mis à disposition de ses parties prenantes différents guides et outils qui permettent à ceux-ci de réaliser leurs activités conformément à la réglementation applicable en la matière.

Un Délégué à la protection des données (DPO), en charge de coordonner la sécurisation des données personnelles, de la conduire la mise en conformité de l'Ecole et de promouvoir la protection des données en interne, ainsi qu'un Responsable de la sécurité des systèmes d'information (RSSI), en charge des moyens informatiques de l'institution ont été nommés.

En janvier 2022, un chargé de conformité a été recruté.

Un comité RGPD en charge d'assurer les missions de conformité de l'institution vis-à-vis des textes et lois applicables en matière de protection des données personnelles, est également animée.

Enfin, une page dédiée à la protection des données personnelles a été créée sur le site d'emlyon afin d'informer et d'éduquer le grand public sur cet enjeu. La page détaille les cas dans lesquels les données personnelles sont collectées, les destinataires de ces données, les durées de conservation et leur localisation, ainsi que les droits des utilisateurs concernant leurs données.

Lutte contre la corruption

Co-construction et déploiement de sa raison d'être et des objectifs

Afin de se conformer à la loi Sapin II, et dans un souci de promotion de l'éthique, emlyon business school met en place depuis septembre 2020 un programme de prévention de la corruption, du trafic d'influence et des fraudes.

Des procédures et politiques spécifiques sont mises en place et elles portent sur différentes thématiques telles que : les relations avec les alumni de l'Ecole, le contrôle des tiers, la signature des engagements et des conventions, le contrôle des cadeaux et invitations, les achats, les voyages et notes de frais, le contrôle interne des cadeaux d'affaires, le contrôle mensuel des RIB des fournisseurs, la validation des campagnes de fournisseurs, l'audit annuel des comptes par les commissaires aux comptes.

Ce projet ambitieux a amené notre Ecole à mettre en œuvre différentes mesures qui s'appliquent à l'ensemble des collaborateurs. Parmi celles-ci, l'inclusion systématique de clauses anticorruption dans les contrats, l'adoption début juillet d'un Code de conduite annexé au Règlement intérieur, ainsi qu'une procédure d'évaluation de la situation des tiers.

Le code de conduite :

Le code de conduite regroupe un ensemble de règles visant à promouvoir l'éthique et la transparence dans le fonctionnement de notre Ecole. Ce code sera annexé au règlement intérieur, conformément aux exigences de la loi Sapin 2 et sera appliqué à tous les collaboratrices et collaborateurs quel que soit leur statut (CDD, CDI, stagiaire, alternant...).

Le code de conduite est la réaffirmation concrète de la politique de « tolérance zéro » adoptée par l'Ecole vis-à-vis de la corruption. Chaque collaboratrice ou collaborateur est tenu d'appliquer et de respecter les principes et règles contenus dans le code de conduite.

La politique des cadeaux d'affaires et invitations :

Les collaborateurs d'emlyon business school peuvent être amenés à offrir ou recevoir des cadeaux et invitations dans le cadre de leurs relations d'affaires. Ils doivent s'assurer que ces cadeaux n'ont pas pour objet ou pour effet d'obtenir des faveurs en retour.

La politique de l'alerte interne :

Dans le cadre de la prévention de la corruption et de la lutte contre les Violences Sexistes et Sexuelles, emlyon business school a mis à la disposition des collaboratrices et collaborateurs un dispositif d'alerte interne qui permet de signaler les faits de corruption, de conflits d'intérêt, du trafic d'influence ainsi que toute violation du code de conduite. Cela implique que chaque collaboratrice ou collaborateur ayant été témoin de l'un de ces faits est appelé à le signaler via la plateforme d'alerte Speakup.

L'alerte, qui peut être anonyme, permet de mener des enquêtes sur la base d'informations objectives et suffisantes.

Les informations relatives à l'alerte, son auteur et la personne dénoncée sont strictement confidentielles et ne font l'objet d'aucune divulgation. La politique de confidentialité disponible sur la plateforme de signalement détaille ce traitement de données.

emlyon business school souligne qu'aucune sanction ne sera prise contre une collaboratrice ou un collaborateur qui signalerait de bonne foi des faits de corruption, harcèlement, violences, etc.

La politique des conflits d'intérêts :

emlyon business school entretient des relations avec de nombreuses personnes et entreprises, fournisseurs, partenaires et apprenants. La sélection de ces tiers est régie par des procédures propres à chaque domaine, qui permettent d'assurer la légitimité des choix faits.

L'évaluation des tiers :

Dans la mesure où notre Ecole est amenée à conclure de nombreux engagements avec des acteurs externes, il est indispensable pour emlyon d'avoir connaissance du niveau d'exposition au risque de corruption de ces tiers et de limiter ce risque.

L'objectif est afin de choisir les acteurs les plus éthiques et les plus actifs dans la lutte et la prévention contre la corruption. À travers le procédé d'évaluation des tiers, chaque collaborateur devient un acteur actif dans la prévention de la corruption et se conformera ainsi avec la législation en vigueur et avec le règlement intérieur.

Le formulaire d'évaluation des tiers est à faire remplir par le prestataire, fournisseur, partenaire, mécène et à certains clients (à l'exclusion de la formation initiale) avant la conclusion du contrat. Une fois complété, le formulaire d'évaluation des tiers est transmis au service juridique qui se chargera d'évaluer le risque de corruption et d'adresser le cas échéant des recommandations au collaborateur concerné.

Les clauses anti-corruption :

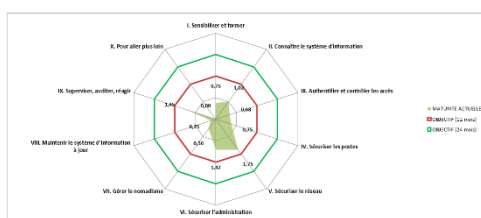
Des clauses anti-corruption sont intégrées systématiquement dans tous les contrats/conventions conclus avec les tiers par les collaborateurs d'emlyon. Ces clauses représentent un outil de prévention et de lutte contre la corruption, qui procurent une sécurité juridique aux collaborateurs et à l'Ecole, et protègent leur réputation.

Intégrées au contrat, les clauses anti-corruption sont d'application impérative, et peuvent par exemple permettre la rupture du contrat lorsqu'elles ne sont pas respectées.



Indicateurs

- ♦ Conformité au Guide d'Hygiène Informatique de l'ANSSI :



Objectif cible

- ♦ Atteindre à moyen terme une conformité au Guide d'Hygiène Informatique supérieure à 90%, afin de consolider le socle de sécurité de l'Institution
- ♦ Au-delà, l'Institution ambitionne de transitionner d'une sécurité « défensive » vers une sécurité « offensive », cherchant à anticiper et réagir en amont aux risques cyber auxquels celle-ci est exposée.

1.2 Asseoir le positionnement stratégique distinctif de l'Ecole et ancrer la mission de l'Ecole dans la feuille de route et les actions déployées



Politiques appliquées

- **Plan stratégique « Confluence 2025 »** : Elaboration et déploiement
- **Société à Mission** : Co-construction et déploiement de la raison d'être et des objectifs
- **Politique accréditations, labellisations et classements**
- **Politiques Achats**
- **Plan de communication** : Partage des valeurs et des actions auprès des parties prenantes par la valorisation des réalisations

Réalisations

Plan stratégique « Confluences 2025 »

Les enjeux sociaux et environnementaux sont au cœur du projet d'emlyon

En mars 2021, emlyon a dévoilé son plan stratégique « Confluences 2025 » dont l'ambition est de devenir l'une des premières *Global Business Universities* en Europe afin de former des acteurs éclairés capables de relever les défis sociaux, technologiques et environnementaux.

Cette orientation s'articule autour de trois grands axes stratégiques : S'engager pour transformer, Hybrider pour comprendre et Vivre le monde (p. 8).

Afin de prendre en compte les attentes des parties prenantes, celles-ci ont participé à la définition du plan stratégique par des consultations et des sessions de travail.

Société à Mission

Co-construction et déploiement de sa raison d'être et des objectifs

emlyon est devenue Société à Mission le 26 juillet 2021. Cet engagement a fait l'objet d'une inscription dans ses statuts.

L'Ecole réaffirme sa mission d'intérêt général avec un statut qui l'engage sur le long terme puisque la responsabilité sociale et environnementale doit profondément et concrètement irriguer toute l'activité.

Cette réussite est le fruit d'une mobilisation collective de plusieurs mois au cours desquels ont été impliquées les parties prenantes internes et externes.

- Trois types de contributions animées par les Artisans de la Mission et réunissant plus de 250 contributrices et contributeurs (étudiantes et étudiants, diplômées et diplômés, entreprises et organismes partenaires, collaboratrices et collaborateurs) ont complété les travaux du Comité de Pilotage.

- Le cadre proposé par la Société à Mission permet de s'interroger sur les forces de l'Ecole et sur sa singularité dans un contexte très concurrentiel. La raison d'être, en explicitant la vision et l'ambition sociétale que se fixe l'Ecole, permet à l'ensemble de ses parties prenantes de partager une grille de lecture commune.

Des macro-orientations sont fournies pour la réalisation des activités d'emlyon business school :

- Ce cadre de référence permet de maintenir les fondamentaux de l'Ecole dans la durée, même en cas d'éventuels changements de gouvernance.
- Il est ancré dans les pratiques de l'Ecole et constitue un puissant élément fédérateur, un point d'appui pour l'ensemble de la communauté emlyon.
- Il facilite les arbitrages et les prises de décision opérationnelles au quotidien.

Dans ce cadre, 10 objectifs statutaires ont été déterminés et le référentiel des indicateurs est en cours de finalisation.

- Le suivi de l'exécution de la Mission est, conformément aux dispositions législatives et réglementaires, assuré par un Comité de Mission, indépendant des autres organes sociaux (p. 7).
- Comme le prévoit la loi Pacte, l'exécution des objectifs sociaux et environnementaux est régulièrement contrôlée par un Organisme Tiers Indépendant (OTI) désigné en octobre 2022 par le Directoire, en accord avec le Comité Social et Economique et le Comité de Mission d'emlyon.
- Le suivi opérationnel de la feuille de route de la mission est assuré par le Manager de la Mission en lien avec le Directoire et les Référents opérationnels identifiés dans plusieurs directions de l'Ecole.

Politique accréditations, labellisations et classements

L'Ecole a renforcé les réponses aux enquêtes, classements, baromètres RSE et dépôts de dossiers en vue d'obtention de labellisations qui intègrent les critères RSE comme référence

Accréditations & labellisations :

En 2019 et 2020, emlyon business school a obtenu le renouvellement de ses 3 accréditations internationales, **EQUIS, AACSB et AMBA**, qu'elle détient de manière ininterrompue depuis 1999.

L'Ecole fait ainsi partie du 1% des *business schools* dans le monde qui affichent la « triple couronne », à savoir ces trois accréditations.

Les prochaines visites d'accréditations sont ainsi prévues pour 2024 et 2025. En 2022, l'école a remis, conformément aux exigences de l'Association to advance collegiate schools of business (AACSB) et de l'EFMD, un rapport à mi-parcours (*mid-term report*) pour informer chacun de ces organismes des progrès réalisés depuis la dernière accréditation.

L'Ecole a été certifiée **Qualiopi** en juin 2021 pour la qualité de ses activités en tant qu'organisme de formation, CFA et pour sa démarche de validation des acquis de l'expérience (VAE). Elle se prépare actuellement à l'audit de surveillance, prévu dans le cadre de la certification Qualiopi du Ministère du Travail et de l'Emploi, qui aura lieu au 1^{er} trimestre 2023.

emlyon a renouvelé en juin 2022 son label **BSIS** – *Business School Impact System*, obtenu une première fois en 2016 (p. 10). Ce label représente une démarche de mesure par l'Ecole, évaluée ensuite par un panel d'experts externes, de son impact sur son environnement suivant 7 axes :

- Impact financier
- Impact éducatif
- Impact sur le développement des entreprises
- Impact de la production intellectuelle
- Impact dans l'écosystème régional
- Impact sociétal
- Impact sur l'image de la région

Engagé dans la démarche **PRME** – *Principles for Responsible Management Education*, emlyon publiera sa *Communication On Engagement* au printemps 2022. Lancée en 2007, PRME est une initiative internationale soutenue par le *Global Compact* des Nations Unies. Elle a pour objectif d'inspirer et de récompenser les initiatives en matière d'éducation responsable, de recherche et de leadership.

L'Ecole a obtenu la **labellisation DD&RS** le 14 décembre 2021. Ce label est le fruit du travail collectif d'une dizaine d'universités et de grandes écoles, de la Conférence des Grandes Ecoles, de la Conférence des Présidents d'Université, du Ministère en charge du développement durable, du Ministère en charge de l'enseignement supérieur et du Réseau Français des Etudiants pour le développement Durable. Le Comité de labellisation effectuera un contrôle au bout de deux ans, en 2023, et accordera les droits définitifs des deux années restantes à l'issue de ce contrôle.

Baromètres :

Dans le cadre de sa contribution pour la société, l'Ecole participe annuellement au Baromètre égalité Femmes Hommes de la CGE.

Classements :

Le classement ChangeNow / Les Echos START des Ecoles et Universités pour changer le monde 2021 : 3ème business school française dans un classement qui valorise l'engagement des écoles dans la formation, la recherche et la diffusion des thèmes et des valeurs de la RSE.

emlyon a été reconnue par **Times Higher Education** dans son « **Impact Ranking 2022** » pour son intégration de l'impact dans la recherche, le fonctionnement, la sensibilisation et l'enseignement, en tant que 2^e meilleure business school française.

Pour la 7ème année consécutive, le palmarès mondial **Employabilité du Times Higher Education** (Global Employability University Ranking 2021) confirme la place d'emlyon business school parmi les meilleurs établissements d'enseignement supérieur : l'Ecole se classe de nouveau 2ème école de management française et conserve sa place dans le Top 40 mondial.

Classement thématique Shanghai 2022 (GRAS Global Ranking of Academic Subjects) : emlyon business school est distinguée au 2ème rang sur 27 établissements français classés en étant ex-aequo avec HEC, pour la thématique *Management*. emlyon est ainsi reconnue pour l'excellence de son travail de recherche en *Management* (nombre, qualité et reconnaissance des publications, collaborations internationales).

Le **Financial Times** (FT) a publié son classement annuel des 100 meilleurs Executive MBA (EMBA) pour 2021 : sur les critères de RSE l'Ecole se classe 4ème mondiale et 1ère française.

En 2022, le classement de **l'Etudiant** a positionné l'Ecole dans le Top 5 français pour le Programme Grande Ecole.

Les **classements QS**, qui font référence dans l'enseignement supérieur, ont évalué en septembre 2021 le Programme Grande Ecole d'emlyon business school au 12ème rang mondial des meilleurs Masters en Management et ont fait entrer l'Executive MBA à la 27ème place mondiale. Ces classements constituent une véritable reconnaissance internationale, soulignant la qualité et la performance des programmes et le rayonnement de l'Ecole au niveau mondial.

Le classement du **Financial Times 2022 des meilleurs Masters en Management** améliore encore son évaluation du Programme Grande Ecole en le positionnant à la 9ème place mondiale (4ème école française).

Le **Top 40 "Better world MBA"** de Corporate Knights promeut emlyon 2ème business school française et 36ème école mondiale pour la performance en matière de développement durable à travers l'Ecole et son programme International MBA.

| | 2019-2020 | 2020-2021 | 2021-2022 |
|--|--|---|--|
| Palmarès mondial de l'employabilité du Times Higher Education | 2ème Ecole de management français et le Top 40 mondial | 2ème Ecole de management français et le Top 40 mondial | 2ème Ecole de management français et le Top 40 mondial |
| Classement thématique de Shanghai | 4ème rang des établissements français pour les thématiques Management et Business Administration | 3ème rang sur 24 établissements français classés, pour la thématique Management | 2ème rang sur 27 établissements français classés, pour la thématique Management |
| Classement l'Etudiant | Top 5 français pour le Programme Grande Ecole | Top 5 français pour le Programme Grande Ecole | Top 5 français pour le Programme Grande Ecole |
| Classement QS des Masters en management | PGE : 10ème rang mondial des meilleurs Masters en management Executive MBA : 37ème place mondiale | PGE : 12ème rang mondial des meilleurs Masters en management Executive MBA : 30ème place mondiale | PGE : 12ème rang mondial des meilleurs Masters en management Executive MBA : 27ème place mondiale |
| Classement du Financial Times 2021 des meilleurs Masters en Management | PGE : 29ème place mondiale | PGE : 21ème place mondiale | PGE : 9ème place mondiale et 4ème école française) |
| Classement annuel des 100 meilleurs Executive MBA du Financial Times | 4ème Ecole mondiale sur les critères RSE | 4ème mondiale et 1ère française sur les critères RSE | 4ème mondiale et 1ère française sur les critères RSE |
| Classement Change Now / Les Echos START | | 3e business school française | 3ème business school française |
| Top 40 "Better world MBA" de Corporate Knights | | 2ème business school française et 36ème école mondiale pour la performance en matière de développement durable à travers l'Ecole et son programme | 2ème business school française et 36ème école mondiale pour la performance en matière de développement durable à travers l'Ecole et son programme |
| Times Higher Education dans son « Impact Ranking 2022 » | | | 2e meilleure business school française pour son intégration de l'impact dans la recherche, le fonctionnement, la sensibilisation et l'enseignement |

Une politique d'achats responsables

Facteur de réussite de l'intégration des enjeux RSE au sein de l'ensemble des activités

Les enjeux de responsabilité sociale et environnementale prennent de plus en plus d'importance dans le choix de nos prestataires de service. Des informations relatives aux engagements RSE sont systématiquement demandées aux fournisseurs et aux prestataires de services dans les appels d'offres.

Dans les cahiers des charges des critères RSE ont été introduits. Il est demandé au minimum que dans les appels d'offres, les candidats agissent en cohérence avec la démarche RSE de l'école, et s'engagent donc à communiquer les éléments ci-dessous dans leurs réponses aux appels d'offres et aux sollicitations d'emlyon :

- **Leur propre démarche RSE, ainsi que les rapports RSE** pour mesurer leurs performances en la matière et leur éventuelle notation. Ils communiqueront également les codes éthiques ou les chartes et engagements RSE auxquels ils ont adhéré et/ou ils sont signataires.

- **Leur politique environnementale et leur impact carbone au sein de leur propre organisation**, et les actions réalisées au sein d'emlyon et de leurs clients en général pour réduire cet impact.
- **Leur action citoyenne** : politique de dons et mécénats, existence ou le soutien effectué à une fondation ou une association caritative, participation et sponsorship d'événements de bienfaisance, caritatifs ou actions en faveur inclusion.
- **Les conventions fondamentales de l'Organisation Internationale du Travail (OIT)** dans tous les pays où il opère, ainsi que les principes du Pacte Mondial de l'Organisation des Nations Unies (ONU), des recommandations de l'OMS, et de la Charte Internationale des Droits de l'Homme en matière de conditions et relations de travail.
- **Les éléments de leur politique sociale** couvrant notamment les aspects suivants : l'égalité professionnelle et des salaires entre les hommes et les femmes, la répartition des effectifs entre les jeunes (<26 ans) versus seniors (<45 ans), l'ancienneté moyenne, les effectifs en CDI/CDD, les effectifs en stage, en alternance, en contrat d'apprentissage, le % du CA dédié à la formation et au développement des compétences, le nombre de salariés ayant suivi une formation sur le dernier exercice, le nombre total d'heures de formation dispensées au sein de l'organisation sur un exercice budgétaire, le taux de turnover des équipes, le taux d'absentéisme, le taux d'accident du travail, la diversité et l'égalité des chances, l'insertion et les effectifs des personnes en situation de handicap, le recours aux entreprises du secteur adapté, la prévention des risques psycho-sociaux, la qualité de vie au travail.
- **Tous les documents justificatifs relatifs à une certification, classement, normalisation et/ou labellisation par un organisme tiers indépendant**
- **Un questionnaire relatif à l'évaluation des tiers** qui permet notamment de juger de la loyauté des candidats dans leurs pratiques commerciales et notamment la conformité à la loi Sapin II.

Ainsi la politique achat recommande que **20 à 30% de la note** des soumissionnaires aux appels d'offre soit évaluée sur les critères RSE qui ont été définis en fonction des catégories d'achats. Ainsi une annexe N°4 a été introduit en 2021 à la politique des achats. Cette grille détaille une pondération en fonction de chaque critère d'évaluation et de la catégorie d'achat concernée, la note étant dépendante des documents demandés ci-dessus et des réponses obtenues.

Ainsi le demandeur d'achat se doit d'appréhender dans son action les enjeux majeurs ci-dessous dans l'étude d'impact de ses achats auprès des fournisseurs et prestataires de service :

- L'environnement ;
- Les conditions et relations de travail ;
- La communauté et du développement local ;
- Les droits de l'homme ;
- La loyauté des pratiques ;
- Le recours à du personnel en situation de handicap ou éloigné de l'emploi.

Ainsi des grilles d'analyse des offres sont construites par le comité projet achat dans les appels d'offres. Au-delà des critères financiers et techniques, elles prennent en compte les critères RSE dans la notation finale et la recommandation du choix du fournisseur ou du prestataire de service. Plus d'une dizaine d'appels d'offre conséquents effectués en 2021/2022 font état d'une telle grille d'analyse.

Par ailleurs emlyon s'est engagé dans le parcours **Charte « Relations Fournisseurs & Achats Responsables »** portée par le Médiateur des entreprises (MDE) avec le Conseil National des Achats (CNA). Cette charte, forte de plus de 2200 signataires, a démontré un solide bilan dans l'écosystème privé et public ainsi qu'un impact positif sur les relations d'affaires, notamment vis-à-vis des très petites, petites et moyennes entreprises (TPE-PME).

Un dossier de candidature a été complété par emlyon au printemps 2022, et la Responsable des achats a réalisé une formation avec le responsable du parcours achats responsable du médiateur des entreprises.

La politique achats contient également une charte éthique interne de conduite des achats dans le cadre des relations avec les fournisseurs et dans la gestion des appels d'offres (Annexe N°2) avec notamment le respect de règles d'équité, d'égalité de traitement, de transparence, de confidentialité, de loyauté et de responsabilité.

La communication au service de l'engagement social et environnemental

Outil de partage des valeurs et des actions auprès des parties prenantes

Dans la mesure où l'engagement social et environnemental est un des piliers du plan stratégique, cet axe représente un des points forts dans les communications de l'Ecole.

En interne, le site intranet, *makersboard*, dispose d'une rubrique dédiée à la politique RSE.

En outre, l'association étudiante Verbat'em rédige un magazine trimestriel, le M RSE, sur les actualités sociales et environnementales de l'Ecole : <https://le-m-verbatem.fr/les-archives-du-m/>.

En externe, le site corporate, em-lyon.com, dispose d'une page consacrée à la RSE : [S'engager, une école responsable](#).

De plus, une newsletter comprenant des articles RSE est envoyée à notre réseau entreprises et alumni tous les deux mois.

Les 150 ans de l'Ecole



Il y a 150 ans, emlyon business school ouvrait ses portes au cœur du 2e arrondissement de Lyon, sous l'égide de la Chambre de Commerce et de l'Industrie. Les 150 ans d'emlyon sont l'opportunité pour l'École de **reposer ses fondations et d'envisager l'avenir à partir de la richesse de son expérience**. Plutôt que de célébrer uniquement le passé ou elle-même, emlyon choisit d'ouvrir un dialogue entre les époques et les acteurs qui la traversent, afin d'éclairer les enjeux d'aujourd'hui.

L'esprit d'entreprendre, au cœur d'une campagne de communication institutionnelle

Début décembre 2021, emlyon business school a dévoilé une **nouvelle campagne de communication institutionnelle** dans différents grands médias nationaux.

Cette série de publications marque le point de départ de la célébration des 150 ans de l'Ecole. Dans cette campagne, emlyon célèbre **l'esprit d'entreprendre au sens large**, au cœur de la pédagogie « *early makers* » et des grandes orientations du plan stratégique « Confluences 2025 » : **la responsabilité sociale et environnementale, l'hybridation des savoirs, l'ouverture sociale et l'apprentissage par l'engagement associatif et l'expérimentation.**

La signature de campagne est « Apprendre à faire la différence, ici et maintenant. » Elle vient **éclairer la pédagogie « *early makers* »** de l'École – « faire pour apprendre et apprendre pour faire » – et explicite sa **raison d'être** : former et accompagner tout au long de leur vie des personnes éclairées qui transforment les organisations avec efficacité pour une société plus juste, solidaire et respectueuse de la planète.

Une année de célébrations et de réflexion

2022, l'année des 150 ans d'emlyon business school est marquée par :

Des événements de célébration aux couleurs des 150 ans :

- Remise des diplômes
- Accueil des admissibles
- Soirée des 150 ans, en présence de plus de 1000 invités

Des événements de réflexion :

- Journées d'études sur le sens et la place des élites en partenariat avec la revue Esprit
- L'accueil de la 5^e édition du Continuum CPGE/Grandes Écoles par l'APHEC et HEADway

Des contenus spécifiques pour ouvrir le dialogue :

- **“2022 : l'Odyssée d'emlyon”**, un podcast en 15 épisodes immersifs. A partir d'un travail de recherche historique, le podcast établit un dialogue fictif entre une élève d'emlyon en 2022 et des acteurs clés de l'histoire de l'École. Ces capsules temporelles mettent l'histoire d'emlyon en regard de sa direction stratégique actuelle. Quelques thématiques traitées dans les épisodes : l'entrepreneuriat féminin, l'éducation des femmes, l'ouverture sociale, l'importance des valeurs responsables dans l'apprentissage de la gestion, la RSE.
- **Livre des 150 ans de « Recherche et pédagogie, récits croisés »**, qui retrace la contribution d'emlyon à la science et à l'enseignement supérieur



Indicateurs

- ♦ Labels et certifications obtenus (p. 27)
- ♦ Classements de référence (p. 28)



Objectif cible

- ♦ Viser, à l'horizon 2025, le top 5 français et le top 15 européen dans les classements de référence

02 ENSEIGNEMENT, FORMATION ET RECHERCHE :

Irriguer les enseignements par l'engagement
social et environnemental



2.1 Garantir la montée en compétences de nos apprenants pour relever les défis sociaux et environnementaux



Politiques appliquées

- **Renforcement de la place de l'éthique, de la responsabilité sociale, de la transition écologique, de la lutte contre les discriminations, de l'entrepreneuriat à impact dans les programmes de formation.**

Réalisations

Les défis sociaux et environnementaux

Des composantes essentielles de notre projet éducatif

emlyon business school dispense une gamme de programmes en formation initiale et continue qui a pour objectif de former des professionnels destinés à gérer, de manière responsable et éclairée, des activités économiques et des organisations, tout en étant capables d'appréhender la complexité du monde et de transformer la société dans laquelle ils évoluent.

Dans un souci de qualité, de cohérence, de singularité et de visibilité de l'offre emlyon business school, l'ensemble des formations de l'Ecole intègre quatre composantes clés :

- Exigence académique et scientifique
- Contribution à l'orientation stratégique de l'Ecole
- Pédagogie « *early makers* »
- Approche par les compétences

La responsabilité sociale, l'urgence écologique et la quête de sens constituent des préoccupations majeures de nos apprenants, nos partenaires entreprises/employeurs et nos professeurs-chercheurs. Ces derniers ont identifié le besoin d'intégrer la notion de transition écologique aux programmes existants, et de créer des programmes qui lui soient plus spécifiquement dédiés.

Afin de garantir la montée en compétences de nos apprenants pour relever ces défis, les maquettes pédagogiques sont construites dans le cadre d'un dialogue entre la Faculté, les programmes et les partenaires entreprises. De leur côté, les étudiants font partie du mécanisme d'amélioration continue dans le cadre des remontées de remarques lors des réunions de délégués, de certains comités de programme et dans les évaluations concernant chaque cours.

L'Ecole renforce la formation des étudiants aux enjeux de la transition écologique, de la soutenabilité sociale et de l'éthique sur la base des 17 Objectifs de Développement Durable (ODD) de l'ONU

Le référentiel des compétences de toutes les formations est revisité à l'aune des ODD, selon la méthodologie créée à cet effet : « *SDGs Inside* » (*Sustainable Development Goals Inside*).

Elle consiste à définir un cadre analytique qui permet de situer chaque enseignement dans un référentiel de 31 compétences RSE, mis au regard des 17 ODD, pour ensuite faire évoluer l'ensemble des enseignements vers une réponse complète et globale à ces enjeux.

La démarche a été développée dans un premier temps pour le programme IMBA en mode pilote. Puis, en 2020, la démarche a été déployée pour le programme EMBA. Nous avons analysé la façon dont les 31 compétences RSE ont été abordées pédagogiquement dans les cours et le niveau auquel se situait l'acquisition des compétences par les participantes et les participants. Pour le mesurer, nous utilisons la taxonomie de Bloom, réduite à 3 niveaux (*Understand / Apply & Analyze / Evaluate & Create*).

Nous avons dans un second temps croisé les 17 ODD des Nations Unies avec les 31 compétences RSE. Cette grille analytique nous permet donc de lier un Objectif de Développement Durable avec des champs disciplinaires et les compétences RSE y afférant.

Cette grille est actuellement utilisée pour analyser les cours dispensés dans l'ensemble des programmes afin d'identifier les compétences déjà enseignées et celles qu'il faudrait renforcer et/ou développer dans nos enseignements.

Au cours de l'année 2021/2022, les 180 électifs du Programme Grande Ecole ont été revus. Ce travail a démontré que 75% des cours proposés au sein du Programme Grande Ecole intègrent d'ores et déjà des sujets en lien avec l'impact social et environnemental des entreprises. Une réforme du programme est en cours afin que 100% des cours abordent ces questions à la rentrée 2023.

Une analyse similaire du programme BBA est également en cours.

En ce qui concerne les programmes MS et MSc In, tous les cours respectifs de chacun des programmes ont été synthétisés afin de permettre aux étudiants d'avoir une vision complète de la façon dont les compétences RSE et les 17 ODD seront abordés pendant leur parcours d'études. Pour ces programmes aussi, l'objectif est que 100% des cours abordent des questions d'impact social et environnemental à la rentrée 2023.

L'ensemble des cours aura été revu d'ici à 2023.

Des initiatives globales et spécifiques adaptées à chaque programme

Le passage du SULITest est obligatoire pour tous les programmes.

- Ce test est une initiative internationale permettant de mesurer et d'améliorer les connaissances, les compétences et les mentalités sur le développement durable.
- Cet outil est utilisé dans de nombreuses institutions, académiques et non, de plus de 60 pays.
- En 2021/2022, emlyon business school est la troisième école utilisatrice au monde en termes de volume pour le passage de ce test avec plus de 1600 tests. L'école a été d'ailleurs sollicitée en 2022 pour s'associer plus étroitement avec le SULITest. Un professeur d'emlyon contribue depuis, en tant qu'expert, à faire évoluer les questions du test.

Pour le Programme Grande Ecole :

- En septembre 2020, plus de 1 100 étudiants du PGE ont été réunis pour la première fois pour participer à la **Fresque du Climat**. Depuis, cette sensibilisation aux enjeux climatiques a été pérennisée. Pour la rentrée 2021, la formation des étudiants aux problématiques sociales et environnementales restait une priorité. L'École, en coopération avec l'association Fresque du Climat et le Conseil de Corporation des Etudiants a organisé une deuxième édition auprès des nouveaux entrants du PGE sur le campus d'Écully.
- **Le cours « Agir pour le Climat »**, cours obligatoire en première année, a été créé pour la promotion du PGE 2021/2022. Ce cours a gagné le prix « Coup de cœur » du concours de l'Innovation Pédagogique du Chapitre des Grandes Ecoles. Il a notamment salué l'approche du cours permettant aux étudiants de se mettre à la place de différents acteurs et « l'alliance d'outils de pensées modernes, de résolution de problèmes et du développement durable ». Ce cours permet de comprendre les enjeux climatiques et offre aux étudiantes et étudiants l'opportunité d'agir en se saisissant de recommandations qu'ils auront co-construites. Ce cycle se projette sur 10 semaines à raison d'un séminaire par semaine animé par des experts reconnus de l'urgence climatique. Comme en 2021, la conférence du lancement de ce cours a été assurée par Pascal Canfin, directeur général du WWF France de 2016 à 2019, désormais député européen et président de la commission de l'environnement, de la santé publique et de la sécurité alimentaire (ENVI).
- **Le parcours de formation « Agir à l'innovation sociale MySezame »** est également obligatoire en première année du programme. Organisé par 5 thèmes majeurs, ce parcours d'apprentissage en ligne permet aux étudiants et étudiantes de se familiariser avec des concepts clef de la finance durable, de l'économies sociale et solidaire ou encore la consommation responsable. Par la suite, il existe une trentaine d'électifs dédiés à la RSE : systems thinking and sustainability, économie sociale et solidaire, enjeux climatiques : adaptation des entreprises, gestion de la chaîne logistique verte, finance verte, achat d'énergie, fondamentaux des transitions énergétiques, fondamentaux des changements climatiques, stratégies climatiques des organisations, l'impact de big data, la sobriété numérique etc. Les outils et les approches pédagogiques sont divers et variés, allant de la lecture d'ouvrages de références (manuel de la grande transition, atlas de l'anthropocène...) et d'études de cas à l'utilisation de simulateurs (enroads – climate change simulator) jusqu'à la réalisation de bilans carbone comme dans le cours « stratégies climatiques des organisations ».

L'Ecole développe également des dispositifs expérientiels :

- Le **Programme d'Engagement Responsable** propose des engagements à impacts sociaux et ou environnementaux (p. 43)
- Les **makers' projects** sont des requis au diplôme. Les étudiantes et étudiants doivent s'engager dans deux projets à impact positif sur un minimum de deux semestres au cours de leur cursus.
- Le **Projet Création d'Entreprise (PCE)** est obligatoire dans le Programme Grande Ecole. Dans ce cadre, toutes les étudiantes et tous les étudiants sont tenus d'intégrer une partie RSE à leur *Business Plan*.
- **RECAPSS (REcherche Appliquée en Sciences Sociales)** est un module au cours duquel les chercheuses et chercheurs apprennent aux étudiantes et étudiants les méthodologies de la recherche. C'est une manière de rapprocher les étudiants des chercheurs et de nourrir la pédagogie à travers les travaux issus de la recherche. Les recherches sur les thématiques relatives à la RSE y sont systématiquement abordées.

Pour le Global BBA :

- **Trois enseignements obligatoires liés à la transition écologique** sont abordés (RSE et développement durable, *sustainability and CSR in Sports, innovation for sustainable business*).
- Un **cours « fondamentaux RSE »** et une **spécialisation Corporate Entrepreneurship & Innovation** sont d'ores et déjà dispensés en deuxième année.
- A partir de la rentrée 2022/2023, le **cours obligatoire « Agir pour le climat »** sera également dispensé aux étudiantes et étudiants du programme BBA dans un format adapté.
- Dans le cadre d'une réforme du programme, il est prévu de structurer le parcours RSE dès la rentrée 2022 et de façon progressive sur les quatre années d'études.

Pour les Mastères spécialisés et les MSc – Masters of Science :

- Tous les étudiants et étudiantes des Mastères Spécialisés ont un **séminaire de rentrée RSE** avec des activités de peer-to-peer, un module RSE validé par 5 quiz et le SULITest.
- Le **module Transforming Early Makers (TEM)** est proposé dans les programmes MS. Il a pour objectif de réunir les étudiantes et étudiants en groupe de travail sur plusieurs semaines afin d'imaginer des futurs durables.
- Dans le cadre des MS et MSc in, des **enseignements obligatoires propres à chaque programme traitent de la transition** (*sustainable development, strategizing CSR and governance, sustainable purchase, sustainable supply chain, sustainable business development and project*).
- Une analyse de tous les programmes MS et MSc In en utilisant la démarche SDGs Inside a montré, que 60 à presque 100% des cours selon le programme abordent déjà les enjeux climatiques, les ODD et l'impact social et environnemental. Chaque étudiant a d'ailleurs reçu un document synthétique à la rentrée qui présente le lien de ses cours avec la RSE et les ODD.
- Le **Mastère Spécialisé Management de la Transition Énergétique** a accueilli en septembre 2021 sa deuxième promotion. Développé conjointement avec l'ECAM Lyon, ce programme forme des futurs managers, acteurs de la transformation énergétique, via l'innovation technologique et la mise en place de nouvelles approches de travail.

De nouveaux MS et MSc in seront créés en partenariat avec d'autres institutions d'enseignement supérieur comme le programme « *AI and data science for sustainable development* » avec des écoles d'ingénieurs.

Pour les programmes International MBA et Executive MBA :

Les IMBA et EMBA ont été les pilotes du label SDGs Inside. En effet, ils sont les premiers à avoir été totalement redessinés autour de la RSE. Comme indiqué plus haut, cette caractéristique est reconnue par les classements internationaux et spécialisés comme distinctives parmi les programmes MBA des autres business schools au niveau mondial. De nombreuses heures sont dédiées aux enjeux DD&RS pour les MBA. Parmi eux, un cycle de conférences "*build the future*", un module BPI avec une matinée RSE, un CSR Induction Day et la Fresque du climat. Le Learning Trip de cinq jours pour les IMBA est complètement dédié à des sujets de l'impact social et de la transition climatique et énergétique.

**Indicateurs**

- ♦ Pourcentage des modules de cours et de programme ayant une composante RSE : au sein de la formation initiale 19 programmes / 19 (PGE compté comme un seul programme, tous *tracks* confondus) ont une composante RSE (cours obligatoire ou électifs RSE) soit 100% de nos programmes.

**Objectif cible**

- ♦ 80% des cours de l'ensemble des programmes diplômants ont été revus à l'aune des ODD en 2021 et 2022, 100% le seront d'ici la rentrée en septembre 2023.

2.2 Nourrir l'esprit d'entreprendre et l'engagement par une pédagogie fondée sur l'expérience et l'expérimentation et engager nos parties prenantes dans une communauté active partageant notre projet éducatif



Politiques appliquées

- **Pédagogie « *early makers* »**
- **Politique de soutien de la vie associative** vectrice du projet éducatif et de l'esprit d'appartenance à l'Ecole
- **Le Programme d'Engagement Responsable** au sein du Programme Grande Ecole et les projets à missions pour le Global BBA

Réalisations

Pédagogie « *early makers* »

« faire pour apprendre et apprendre pour faire »

La pédagogie « *early makers* » est au cœur de notre projet académique et de nos formations. Elle est axée sur l'acquisition de connaissances fondamentales mais aussi sur l'expérience comme fondement d'une action éclairée. Avec une priorité, l'employabilité et la formation tout au long de la vie de managers équipés pour façonner une société durable. La pédagogie « *early makers* » propose un mode d'apprentissage, qui caractérise emlyon. L'exigence, l'expérience, l'expérimentation, l'éthos entrepreneurial comme levier de la capacité à agir.

Elle se traduit, en complément des enseignements classiques, sous forme de cours où la notion de transition écologique fait partie intégrante de l'enseignement. Cela s'incarne dans des activités pédagogiques expérientielles comme l'engagement associatif, le Programme d'Engagement Responsable et les *makers' projects* pour le PGE ou les projets à missions pour le BBA, les projets de recherche appliquée en sciences sociales et les projets de fin d'étude.

L'engagement associatif

Partie intégrante de la culture emlyon business school

L'engagement dans une association fait partie intégrante de la culture d'emlyon business school. Dans ce passage très formateur entre la vie étudiante et le monde du travail, chacun a l'opportunité de s'impliquer dans un projet porteur de sens où il peut se mettre à l'épreuve, s'améliorer, entreprendre et innover.

L'Ecole compte aujourd'hui près de 1100 étudiantes et étudiants engagés dans 56 associations et collectifs sur tous nos campus.

Les étudiants sont perçus comme des contributeurs clés au sein de notre chaîne de valeur. Nous favorisons en permanence la collaboration avec eux (participation à des commissions, *makers' projects, taskforces...*).

La vie associative d'emlyon business school s'engage depuis longtemps afin de répondre aux problématiques sociales et environnementales liée à son fonctionnement au sein de l'école ainsi qu'auprès d'acteurs extérieurs.

Les scopes spécifiques de certaines associations sont pleinement tournés vers les sujets RSE, huit associations et deux collectifs ont des missions d'intérêt général :

- **L'association Solidari'Terre** (créée en 1993) a pour vocation d'apporter une aide concrète et durable aux communautés en difficulté. L'association s'engage sur huit missions de solidarité internationales pour développer des projets en Argentine (construction de maisons à Las Lomitas), Arménie (construction d'une salle de sport et de danse à Shenavan), Inde (avec les enfants de Shanti), Indonésie (construction d'un puit pour Sumba), Philippines (auprès des écoliers de Cebu), Togo (construction d'une école à Togba et construction d'un puit à Kope) et Madagascar (auprès des enfants d'Ambalavao). De plus, l'association gère cinq projets solidaires de proximité : les Camions du Cœur pour le service de repas, le soutien scolaire à l'Hôpital de Bron, du tutorat à la Maison d'arrêt de Corbas, sur des missions d'accompagnement en transformation et management avec l'association ABS et la création de lien social avec les personnes réfugiées via l'association ABS. Enfin, Solidari'Terre mène des campagnes de sensibilisations avec des semaines thématiques auprès des étudiants : semaine du Sidaction avec une levée de fond, semaine de sensibilisation au handicap avec une levée de fond pour l'institut Imagine et la campagne de don du sang en partenariat avec l'EFS.
- **L'association Astuce** (créé en 2007), quant à elle, a pour but de promouvoir l'égalité des chances en soutenant le plus grand programme d'ouverture sociale des Grandes Ecoles de France : Trait d'Union Multi-Campus Multi-Quartiers. La mission de l'association se concentre autour de trois valeurs : l'épanouissement des jeunes, l'égalité des chances et l'accès à la culture pour tous. Chaque semaines les étudiants organisent des séances de tutorat dans 5 lycées et 3 classes préparatoires lyonnaises. Tout au long de l'année, elle organise aussi des sorties culturelles : théâtre, cinéma, musée... permettant d'échanger avec les lycéens dans le cadre d'activités extra-scolaires.
- **L'association NOISE** emlyon (créé en 2015) s'engage sur les questions RSE et ESS de notre société. Les actions de l'association tiennent autant à la sensibilisation des étudiants et plus généralement, du personnel d'emlyon, via la Semaine Etudiante de l'Ecologie et de la Solidarité. Ses autres missions sont de propulser des projets à impact et d'accompagner les entrepreneurs sociaux (mission de conseil en RSE, missions d'étude d'impact dans le secteur de la microfinance). De plus, l'association peut auditer et labelliser les événements associatifs grâce au partenariat avec IMPACT et le label ECOFEST mais aussi avec son propre label créé en 2021 du nom d'Ecollab. Le label ECOFEST porte sur l'organisation des événements et la responsabilité des associations en matière d'alimentation, de communication, de gestion des déchets, de sensibilisation, de lieu, d'hébergement, ou encore de transport. Par exemple, c'est le cas notamment pour l'organisation de Diplo Mun, une simulation des conférences au Nations Unies ».

- **L'association Cheer Up** (créée en 2009) vise à accompagner des jeunes entre 15 et 25 ans, atteints de cancer, dans la réalisation de projets personnels. Chaque semaine, les bénévoles de l'association vont rendre visite aux malades au Centre Léon Bérard de Lyon. Les étudiants ont la conviction que de donner aux jeunes l'opportunité de se battre pour leur projet, c'est leur donner les moyens de se battre contre le cancer. L'association organise plusieurs événements afin de lever des fonds et sensibiliser les étudiants d'emlyon : La course contre le cancer, la distribution de roses à la Saint-Valentin et collecte des Pièces Jaunes.
- **L'association EM'Anity**, fusion des mots "emlyon" et "humanité", est une association caritative active depuis plusieurs années au sein d'emlyon business school sur le campus de Paris. Les objectifs de cette association sont évidemment caritatifs, mais aussi liés à la lutte pour la défense de l'environnement, des droits des femmes, de la reconnaissance des minorités, de la protection des animaux, de la protection des enfants malades ainsi que le soutien aux personnes handicapées. Ainsi, Em'anity a pour but d'œuvrer pour un monde meilleur par le biais de ses participantes et participants et de leurs idées et convictions.
- **L'association Human**, il s'agit d'une association humanitaire et solidaire du programme Global BBA d'emlyon business school sur le campus de Saint-Étienne. Elle est composée de 8 étudiantes et étudiants qui ont pour objectif de contribuer et d'agir à leur échelle pour le bien commun au sein de l'école. Elle a également pour objectif de créer du lien entre les étudiants et les collaborateurs de l'Ecole.
- **L'association New World**, elle se focalise sur la protection de l'environnement en encourageant des pratiques plus vertes et en supportant les économies soucieuses de la préservation des ressources et de la biodiversité. L'association a pour objectif de sensibiliser et de faire des projets autour des thématiques du développement durable afin de promouvoir ainsi l'importance de l'écologie au travers d'événements ludiques et instructifs. Ces événements permettent aux étudiants de s'habituer à adopter des comportements plus respectueux de l'environnement.
- **Le collectif Em'Brace** est le premier collectif LGBT+ d'emlyon business school. Reconnu association loi 1901, il a été créé en septembre 2020 par une quinzaine d'étudiantes et étudiants et compte désormais près de 30 membres. Le collectif Em'Brace s'engage à sensibiliser les étudiantes et étudiants d'emlyon business school, promouvoir la culture LGBT+ au sein de l'Ecole, être une structure d'écoute, de soutien et d'accompagnement pour la communauté étudiante, être un espace inclusif dédié à l'information et à la discussion sur les différentes manières de vivre son orientation sexuelle, faire le lien entre les étudiantes et étudiants d'emlyon et les associations LGBT+ lyonnaises et nationales.
- **Le collectif Olympe** est le collectif étudiant de promotion de l'égalité femme-homme, de l'*empowerment* féminin, et de lutte contre le sexisme et les discriminations genrées. Ses missions principales sont de sensibiliser les étudiants aux problématiques sexistes, de violences et d'inégalités, mais aussi d'être vigilant à toutes formes de sexisme et de discriminations dans le milieu étudiant. Le collectif oriente les étudiants qui en seraient victimes auprès des autorités compétentes au sein de l'école. Ce collectif vise également à débattre sur ces sujets et à déconstruire les idées reçues.

En complément, la vie associative dans son ensemble mène une réflexion collective afin de mettre en place des initiatives en faveur de l'environnement et de l'inclusion sociale en son sein :

Des semaines thématiques sont organisées afin de réunir nos étudiants sur des thématiques environnementales et sociales. Elles sont le fruit de la collaboration de plusieurs associations, en collaboration avec les directions et les équipes de l'École, les alumni, les partenaires ONG et entreprises. En 2021/2022 plusieurs semaines thématiques ont eu lieu :

- Semaine de sensibilisation au Handicap | novembre 2021
- Semaine de l'égalité des chances | décembre 2021
- Semaine de la vigilance | janvier 2022
- Semaine nationale de lutte contre le cancer | mars 2022
- Women's Rights Week | mars 2022
- SEES - Semaine étudiante de l'écologie et de la solidarité | avril 2022
- Sidaction | avril 2022

Chaque association est tenue de présenter ses objectifs de mandat en termes de RSE. L'atteinte de ces objectifs est évaluée par le conseil de corporation à mi-mandat et en fin de mandat. Cette évaluation influe aussi sur les questions d'attribution des subventions pour l'année suivante, les associations ont donc un réel enjeu à tenir leurs objectifs.

Chaque association doit élire un responsable RSE et globalement chaque association est dans la démarche d'agir « mieux » en menant une réflexion à l'échelle de leurs associations pour voir les actions pertinentes à implémenter. Ex : L'association culinaire Gourmet travaille sur l'achat de produits alimentaires issus de circuits courts ou encore le Petit Paumé, en charge du guide lyonnais, a effectué un travail de réduction de l'utilisation de papiers de façon importante.

Le conseil de corporation, en charge d'assurer la bonne marche de la vie associative, donne aussi les grands objectifs de l'année en mettant en place des formations en début de mandat associatif sur les enjeux RSE, des groupes de réflexion sur des thématiques particulières afin de proposer des actions concrètes et définir de nouveaux standards à appliquer à l'échelle du système associatif.

Les formations portent sur des thématiques précises visant à sensibiliser et donner les clés aux associatifs pour réaliser leurs objectifs : communication inclusive, réalisation de bilan carbone®, inclusion des personnes en situation de handicap, sensibilisation sur les sujets des violences Sexistes et Sexuelles et les moyens d'agir.

Le Conseil de Corporation a la charge d'attribuer les subventions qui découlent de la cotisation des étudiants à la vie associative en fonction des dossiers déposés par les associations. Lors de l'examen des dossiers la dimension RSE du projet est prise en compte ainsi que la labellisation par l'association Noise.

En restant à l'écoute des suggestions des associations, en menant des groupes de travail et grâce à son pouvoir d'influence, le Conseil a aussi la possibilité de pousser l'implémentation d'actions concrètes :

- Mise en place de doggy bag afin de réduire le gaspillage alimentaire sur le plus gros événement associatif de l'École, la Campagne de Renouvellement des Associations.
- Mise en commun de matériel avec notamment un set complet de vaisselle prêtée aux associations pour leurs événements.

- Repenser l'inclusivité de la vie associative dans son ensemble que ce soit en termes de communication ou de logistique (accès aux personnes en situation de handicap, participation des étudiants boursiers, communication inclusive concernant le genre et les handicaps).
- Mise en place progressive du bilan carbone® avec pour objectif de le rendre obligatoire pour l'ensemble des événements avec des objectifs chaque année.
- Toujours accompagner la lutte contre les discriminations (sexisme, lgbtphobies, racismes, ...) et renforcer l'égalité de genre.

Le Programme d'Engagement Responsable

Moteur d'un engagement pour la société

L'Ecole a créé en 2016 une initiative unique en son genre : le Parcours d'Engagement Responsable au sein du Programme Grande Ecole. Il est demandé aux étudiants de s'engager dans une mission de bénévolat à l'impact social et/ou environnemental, d'agir pour l'intérêt général. Ce parcours est obligatoire pour tous les étudiants du PGE depuis 2018. Il vise à sensibiliser les étudiants aux problématiques sociales et environnementales pour en faire des acteurs conscients, prêts à s'investir et à défendre leurs valeurs pour le bien commun. Les étudiantes et étudiants s'engagent, s'investissent sur le terrain, co créent, participent à des projets, et développent leur potentiel à innover.

Ce programme prend la forme d'un processus d'apprentissage expérientiel progressif en trois phases :

1. **Une phase de découverte « terrain »** obligatoire de 50h d'apprentissage en lien avec les Objectifs de Développement Durable. Les étudiants s'investissent dans des missions « terrain » au sein d'une des 30 associations partenaires d'emlyon, des 7 associations étudiantes ou bien dans des associations trouvées par les étudiants eux-mêmes. En fin d'engagement, les étudiants passent à une phase réflexive en validant un cours d'Engagement Associatif Responsable avec retour d'expérience, une évaluation de contribution aux ODD, une mesure de l'impact et une identification des compétences RSE
2. **Une phase d'approfondissement :** cette phase, sur la base du volontariat vient renforcer la phase de découverte par un investissement de 50h supplémentaires.
3. **Une phase d'entrepreneuriat social avec création de projet et de complément académique :** le 3ème parcours concerne des étudiants volontaires qui vont professionnaliser leur démarche d'entrepreneuriat social, d'une part en suivant au moins un cours d'approfondissement spécifiques à leur mission de la phase 1 et en parallèle avec un groupe d'étudiants suivant la même mission de bénévolat, ils vont créer un projet pour la structure dans laquelle ils se sont engagés. Ils développent ainsi leur potentiel à innover. Certains créent leur propre structure ou s'investissent dans l'une des associations partenaires. Ils reçoivent alors un certificat d'entrepreneuriat social.

Le certificat valide l'importance de l'engagement dans la durée, l'innovation sociale et environnementale et la professionnalisation de la démarche tout autant que la capacité de changer et de transformer. Cela sensibilise à avoir une posture sincère et engagée.

Ce parcours est unique dans notre environnement car il s'agit d'un requis au diplôme du PGE.

En 2021/2022, 1184 Engagements Responsables ont été validés par 1117 étudiantes et étudiants du Programme Grande Ecole, parmi eux 33 étudiants ont réalisé deux voire trois Engagements Responsables.

S'ils ont tous effectué le niveau 1 d'engagement (50h de bénévolat / 2,5 crédits ECTS), près de 11% ont réalisé 100h de volontariat et ont ainsi validé le niveau 2 (5 crédits ECTS). Ainsi, 133 étudiants ont validé chacun 5 crédits ECTS soit 665 ECTS.

Sur ces 133 étudiants, 21 ont lancé un projet engagé au sein d'une structure et suivi un cours d'approfondissement. Ils ont obtenu le Certificat d'Entrepreneuriat Social, remis en avril dernier afin de récompenser leur parcours remarquable.

Par ailleurs, parmi les 1117 étudiants ayant validés leur Engagement Responsable, 32 étudiants ont effectué 2 engagements, et une étudiante a réalisé trois engagements.

Près de 90% des engagements se sont focalisés sur l'accès aux droits fondamentaux en œuvrant majoritairement pour les ODD 1, 2, 3, 4, 8 et 10, à savoir la lutte contre la faim, l'accès à la santé, l'accès à une éducation de qualité, l'accès à des emplois décents, ou encore la réduction des inégalités. 9% des engagements conciliaient les dimensions sociale et environnementale et le reste avait une visée exclusivement environnementale.

Incubateur : lancement de l'entrepreneur Academy

Un dispositif novateur sur-mesure dédié aux initiatives entrepreneuriales des étudiants d'emlyon business school

En 2021/2022, emlyon business school a lancé **l'Entrepreneur Academy**. Ce nouveau dispositif a pour double objectif de soutenir l'accroissement important des initiatives entrepreneuriales portées par les étudiants d'emlyon business school soucieux d'amener des réponses concrètes aux enjeux sociétaux et technologiques de demain et également de développer leurs compétences entrepreneuriales grâce à un accompagnement sur-mesure adapté à leur projet, leur maturité et leur vie académique.

Au-delà d'une tendance, la création d'entreprise est devenue en quelques années une réelle alternative professionnelle. Aussi, l'entrepreneuriat étudiant est marqué par trois évolutions récentes. Tout d'abord, le nombre d'étudiants souhaitant entreprendre a plus que doublé ces 5 dernières années. Deuxièmement, l'envie d'entreprendre se manifeste aussi bien chez les plus jeunes (étudiants PGE, MSc in, MS, GBBA) et ce indépendamment de la spécialité suivie, que chez les profils plus « *Executive* » tels que les MBA. Et enfin, les étudiants suivant un parcours long (PGE, GBBA) souhaitent dorénavant entreprendre en parallèle de leurs études et non plus uniquement après l'obtention de leur diplôme. C'est ainsi que, fort de son histoire et de son ADN entrepreneuriale, emlyon business school lance l'Entrepreneur Academy, un nouveau dispositif d'accompagnement de projets entrepreneuriaux s'adaptant à la fois à ces évolutions récentes et au parcours de chacun de chaque étudiant. L'Entrepreneur Academy a pour vocation de favoriser l'émergence et le développement de tout type de projet (technologique ou non) dès lors qu'il adresse des problématiques ou opportunités liées aux mutations environnementales, sociales, technologiques ou digitales. Il ne s'agit donc pas d'opposer l'entrepreneuriat de type start-up et l'entrepreneuriat plus traditionnel ou dit résidentiel.

Le dispositif Entrepreneur Academy est accessible sur tous les campus France d'emlyon business school (Ecully, Paris, St-Etienne) et se décline de la manière suivante selon le public concerné :

- **Un programme d'accompagnement dans la durée et adapté à chaque étudiant.** Les étudiants sélectionnés peuvent bénéficier d'un accompagnement synchrone et asynchrone dimensionné en fonction de leur projet, leur niveau d'engagement sur celui-ci (« *side* ou *full project* »), leur localisation et leurs obligations académiques. Ils ont accès à : du mentorat individualisé, des *bootcamps* d'experts dispensés au format hybride, une bibliothèque digitale de contenu d'experts, un ensemble de services négociés avec des partenaires, des revues stratégiques de projets avec le *board* de l'incubateur-accelérateur, des mises en réseau, etc. Tout est mis en œuvre pour favoriser la montée en compétences entrepreneuriales des étudiants.
- **Un track sur-mesure dans les programmes Executive.** Les MBA souhaitant développer un projet entrepreneurial peuvent suivre un programme spécifique lors des 6 derniers mois de leur formation. Au-delà des approches méthodologiques dispensées, des ressources apportées et du suivi de leur projet par les mentors et experts de l'écosystème de l'incubateur-accelérateur d'emlyon business school, les participants sont également amenés à fortement travailler sur leur changement de posture afin de passer de manager gestionnaire à entrepreneur.
- ♦ **En 2021/2022, 82 projets portés par 106 étudiants ont intégré l'Entrepreneur Academy :**
 - 40 projets portés par 55 étudiants du Programme Grande Ecole
 - 20 projets portés par 26 étudiants de Master Spécialisé et Master of Science
 - 19 projets portés par 20 étudiants de l'Executive MBA
 - 3 projets portés par 5 étudiants de l'International MBA

Un dispositif adossé à une expertise forte de son incubateur et accélérateur historiques

Depuis près de 40 ans, **l'incubateur emlyon business school** accompagne tous les porteurs de projets innovants, dans leurs phases d'idéation et de lancement qu'ils soient diplômés emlyon ou non. Il met son expertise, son réseau et un ensemble d'outils et de méthodologies éprouvés au service d'une démarche d'accompagnement pragmatique et concrète au service de la réussite et de la pérennité des activités des start-up incubées.

- ♦ Plus de 1 600 projets accompagnés depuis 2008 ;
- ♦ Plus de 200 projets d'entrepreneurs en phase de préincubation ou d'incubation désormais accompagnés chaque année ;
- ♦ 70% des start-up incubées sont toujours actives à 5 ans ;
- ♦ Les start-ups incubées ont réalisé plus de 360 M€ de chiffre d'affaires cumulé sur les 3 dernières années ;
- ♦ Les start-ups incubées ont levé plus de 70 M€ sur les 3 dernières années.
- ♦ **En 2021/2022, 70 projets externes ont été accompagnés par l'incubateur :** 45 start-ups en incubation à Lyon, 12 à Paris et 13 projets en préincubation.

Créé en 2017, **l'accélérateur emlyon business school** propose une gamme de programmes courts et intensifs spécialisés pour permettre un passage rapide et maîtrisé de start-up à scale-up. Ainsi, les start-ups mais également les projets intrapreneuriaux d'entreprises des secteurs EdJob.Tech (éducation, job et RH) Sport.Tech, Food.Tech et du digital sont accompagnés et challengés au sein

de programmes dédiés à leurs enjeux sectoriels et rassemblant les acteurs clés de leurs écosystèmes.



Indicateurs

- ♦ Nombre d'Engagements Responsables : 1184 Engagements Responsables ont été validés par 1117 étudiantes et étudiants du Programme Grande Ecole, parmi eux 33 étudiants ont réalisé deux voire trois Engagements Responsables
- ♦ Part des *makers' projects* à impact / projets total : 490 projets ont été validés par l'école, dont 40 dans la thématique RSE, soit un pourcentage d'environ 8,2%
- ♦ Nombre de projets incubés : en 2021/2022, 82 projets réels portés par 106 étudiants ont intégré l'Entrepreneur Academy et 70 projets externes ont été accompagnés par l'incubateur.
- ♦ Nombre de projets accélérés : en 2021/2022 37 start-up ont été accompagnés par l'accélérateur par 51 participants.



Objectif cible

- ♦ Dans le cadre de la nouvelle maquette académique du Programme Grande Ecole, emlyon se donne pour objectif que les étudiants valident leur Engagement Responsable dès leur première année.
- ♦ L'école se donne comme objectif d'augmenter le nombre de partenaires pour donner plus de choix d'engagement aux étudiants.

2.3 Renforcer l'excellence académique par une Faculté hautement qualifiée de rang mondial



Politiques appliquées

- Politique de recrutement et d'attractivité des talents
- Développement de compétences

Réalisations

emlyon business school opère dans un environnement concurrentiel local, européen et mondial. Le paysage mondial est affecté par des tendances lourdes et la compétition pour attirer les meilleurs étudiants et les meilleurs enseignants-chercheurs s'intensifie.

La Faculté permanente d'emlyon business school est constituée de professeurs et de chercheurs et chercheuses hautement qualifiés. Ils sont issus de différents horizons en termes de nationalités (plus de 25) et de champs disciplinaires (notamment gestion, sociologie, psychologie, sciences des données, mathématiques, philosophie). Ils portent des perspectives et des approches diversifiées de la recherche et de la pédagogie. Chacun mobilise son expertise, son expérience et son savoir-faire au service des étudiantes et des étudiants, des participantes et des participants, de la communauté académique et, plus largement, de la société.

Aux côtés de la Faculté permanente, deux autres catégories assurent un rôle important pour aider les professeurs-chercheurs à délivrer l'ensemble des cours sur les différents campus :

- La Faculté affiliée : elle est constituée de 962 intervenants vacataires qui soutiennent les professeurs permanents dans le cadre de cours ou de programmes.
- Les instructrices et les instructeurs : ils/elles sont au service de la Faculté permanente pour délivrer des enseignements du meilleur niveau pour les étudiantes et les étudiants ainsi que les participantes et les participants. Ils sont 10 EQTP au service de la Faculté et ils sont rattachés aux groupes disciplinaires.

La qualité, la sélectivité et l'exigence académique :

L'Ecole est très attachée aux critères de qualité académique. Disposant d'une grande attractivité, grâce à la réputation internationale de professeurs-chercheurs elle est en mesure de recruter des professeurs qui ont obtenu leur Doctorat/PhD dans les meilleures universités du monde, publient dans des revues académiques de haut niveau, diffusent et valorisent la connaissance dans les programmes de formation, auprès des entreprises et au sein de la société.

Les professeurs-chercheurs d'emlyon occupent pour certains d'entre eux des positions éditoriales et de directions d'associations savantes, et ont obtenu des prix et récompenses au cours des dernières années, ce qui contribue à la visibilité croissante de l'activité de recherche de l'Ecole.

Politique de recrutement et d'attractivité des talents

Près de 49% de professeurs à emlyon sont internationaux, parmi eux 15% ont une double nationalité étrangère et française. Ils sont issus de 32 nationalités différentes, et toutes nos communications sont en anglais, ce qui favorise le rayonnement international de l'École.

L'Ecole souhaite attirer les professeurs-chercheurs les plus talentueux.

Le recrutement prend pour critère principal l'excellence académique de niveau international ainsi que l'appétence pour les enjeux environnementaux et sociaux.

A la suite d'une campagne de recrutement ambitieuse, 20 nouveaux professeurs, de 11 nationalités différentes, ont rejoint emlyon business school entre septembre 2021 et août 2022.

Excellence académique et niveau élevé en recherche, disciplines variées, pédagogie innovante et inédite, et profils internationaux caractérisent ces nouveaux professeurs.

Deux nouveaux professeurs intervenant sur les sujets sociaux et environnementaux ont été recrutés pour la rentrée 2021, un enseignant-chercheur spécialiste de la transition énergétique et du changement climatique ainsi qu'un professeur en RSE dont les travaux de recherche portent sur les questions du développement durable.

Les nouveaux professeurs recrutés bénéficient d'un plan d'intégration qui leur permet de s'adapter au fonctionnement de l'Ecole et de construire leur charge d'enseignement et de recherche en cohérence avec leur groupe disciplinaire.

Evaluation des professeurs :

Les professeurs sont évalués annuellement sur 3 critères : la pédagogie, via les questionnaires auxquels répondent les étudiantes et les étudiants à la fin du cours ; la recherche, c'est-à-dire via le classement mondial, l'impact ou le nombre de fois où leurs articles sont cités, et le service et citoyenneté qui se traduit par la participation à des *taskforces*, à des réunions, à des groupes de travail et au processus de recrutement. Cette évaluation influe sur la carrière, la rémunération et le niveau du professeur au sein de la Faculté.

Intégrité scientifique :

Outre le renforcement du rôle de la faculté dans l'élaboration et la mise en œuvre de la stratégie de l'école, le plan « Confluences 2025 » met particulièrement l'accent sur l'intégrité scientifique. L'Ecole s'est ainsi dotée d'un comité d'évaluation externe, constitué de professeurs-chercheurs venus d'autres institutions qui évaluent la production de recherche à emlyon, ainsi que d'un comité interne qui peut être mobilisé pour toute question d'intégrité scientifique.

Formation et le développement des nouvelles compétences

L'Ecole souhaite que sa Faculté développe la pédagogie « *early makers* » et qu'elle puisse s'adapter aux évolutions technologiques qui bouleversent le monde de l'enseignement. Par conséquent, elle forme et/ou recrute des professeurs capables de diriger des programmes ou des projets pédagogiques complexes et de déployer une pédagogie innovante, *i.e.* privilégiant non seulement l'acquisition de connaissances académiques mais aussi de compétences professionnelles. D'une part, le plan de formation de l'Ecole et du Décanat propose aux professeurs ayant besoin de développer leurs compétences pédagogiques, des formations externes spécifiques. D'autre part, le Décanat

organise en interne des ateliers de partage d'expérience avec les professeurs permettant ainsi de bénéficier de l'expérience des enseignantes et enseignants les plus expérimentés et performants.

La formation visant à améliorer les compétences de recherche se déroule au sein des centres et elle est complétée par des modules de formation *ad hoc* sur des outils méthodologiques (utilisation du logiciel N'Vivo ou R par exemple). Ces formations sont mises en place à l'initiative du Décanat et/ou sur demande des professeurs. Sur le plan de l'amélioration des compétences pédagogiques, des ateliers internes sont proposés par une équipe d'ingénieurs pédagogiques et de soutien pédagogique.



Indicateurs

- ♦ Nombre de nouveaux professeurs recrutés : 20 nouveaux professeurs recrutés
- ♦ Nombre total de professeurs : 162 professeurs au sein de la Faculté
- ♦ Pourcentage de professeurs non français : 49% des professeurs sont non-français
- ♦ Pourcentage de professeurs titulaires d'un PhD : 95% sont titulaires d'un Doctorat ou PhD
- ♦ Pourcentage de professeurs habilités à diriger des travaux de recherches : 20% sont titulaires d'une Habilitation à Diriger des Recherches



Objectif cible

- ♦ emlyon ambitionne de compter 200 professeurs au sein de la Faculté à horizon 2024/2025

03. EGALITE DES CHANCES :

Favoriser l'accès aux études et à l'emploi



DROITS DE
L'HOMME



NORMES
INTERNATIONALES
DU TRAVAIL



LUTTE CONTRE LA
CORRUPTION

3.1 Faire de notre École une organisation innovante en matière d'égalité des chances qui permette à chacun de se découvrir, de se projeter sur des horizons professionnels ouverts et de construire son employabilité



Politiques appliquées

- Politique d'égalité des chances
- Programme d'ouverture sociale

Réalisations

Politique d'égalité des chances

Pour que le manque de moyens financiers ne soit pas un frein à l'accès à un enseignement de qualité

emlyon business school a mis en place une politique d'ouverture sociale afin de soutenir l'égalité des chances en matière d'éducation. La volonté de l'Ecole est de permettre aux étudiants de disposer des mêmes opportunités, indépendamment de leur origine sociale et/ou géographique, de leur genre, de leurs moyens financiers, de leur conviction religieuse et/ou d'un éventuel handicap.

Au-delà des bourses du Crous, qui sur la période, ont bénéficié à 895 étudiants du PGE et du GBBA pour financer leurs frais de vie, l'Ecole mobilise divers leviers au bénéfice de ceux-ci. Cela représente 10% de la population étudiante totale.

La Fondation emlyon business school :

Placée sous l'égide de la Fondation de France, la Fondation emlyon existe depuis 1993. Elle a pour mission principale de soutenir l'égalité des chances, l'ouverture sociale et la diversité à emlyon business school par le biais de bourses et d'aides ponctuelles d'urgence. La Fondation a distribué en 2021/2022, 246 bourses parmi les 895 boursiers Crous de l'échelon 4 à 7 éligibles, ce qui représente 27% de cette population.

Un Fond d'urgence géré par l'Ecole et sa Fondation a été mis en place pour répondre à des situations très délicates qui peuvent survenir au cours de la scolarité. Un comité statue sur les dossiers pour apporter une aide financière ponctuelle. En 2022, 85 000€ ont été accordés à des étudiants en situation de précarité. L'enveloppe budgétaire de ce fond d'urgence s'étend sur l'année civile de janvier à décembre. A fin septembre 2022, 75% de ce fond ont été attribués.

Dans le cadre du programme « Trait d'Union Prépas » qui accompagne chaque année 130 préparateurs boursiers aux concours des grandes écoles, la Fondation a attribué 25 bourses au mérite pour aider des jeunes préparateurs dans le financement de leur « Tour de France des oraux ».

Avec pour objectif d'accueillir 30% d'élèves boursiers d'ici à 2025, l'École met en œuvre une nouvelle politique volontariste d'octroi des bourses plus juste et solidaire pour les nouveaux entrants PGE de septembre 2022. emlyon financera jusqu'à 100% des frais de scolarité du Programme Grande Ecole des étudiants boursiers du Crous, en fonction de leur échelon. Il s'agit d'un levier financier qui vient compléter les programmes d'égalité des chances instaurés à emlyon depuis 2006, en faveur de la mixité sociale.

Partenariat avec l'Institut de l'Engagement :

L'Institut de l'Engagement est une association créée en 2012 à l'initiative de Martin Hirsch, qui repère des jeunes qui se sont engagés dans une mission au service de l'intérêt général et les accompagne dans leur projet d'avenir. Il permet à des milliers de jeunes qui se sont engagés dans un Service Civique, Corps Européen de Solidarité de valoriser leur engagement et de structurer leur projet d'avenir. Depuis 2021, les lauréats de l'Institut de l'Engagement sont déclarés admissibles aux concours d'Admissions sur titre du Programme Grande Ecole, en accord avec le ministère de l'Enseignement Supérieur. Cette approche valorise les compétences acquises au cours du Service Civique. Ces étudiante et étudiants bénéficient d'une réduction de 50% sur l'ensemble de leur scolarité à emlyon business school.

Soutien des entreprises et des institutions

D'autres bourses sont proposées à nos étudiantes et étudiants grâce au soutien d'entreprises comme bioMérieux ou Limagrain.

Des bourses destinées à favoriser la mobilité internationale étudiante sont également accessibles. Un dispositif d'aide à la Mobilité Internationale a été mis en place par la Région Auvergne-Rhône-Alpes, qui attribue à l'Ecole une enveloppe budgétaire dont elle a la responsabilité et qu'elle doit gérer en son nom, pour attribuer des bourses aux étudiants en échange académique ou en stage à l'international. A l'Ecole, les bourses Erasmus s'adressent à tous les étudiants du Programme Grande Ecole et du Global BBA, qui effectuent un programme d'échanges dans une université partenaire européenne ou un stage dans une entreprise européenne. En 2021/2022, l'Ecole a distribué plus de 1 449 bourses de mobilité via ces deux dispositifs. Ces deux partenaires institutionnels développent également leurs politiques sociales et nous demandent de soutenir les étudiants boursiers du Crous en leur octroyant des montants de bourses supérieurs selon leurs échelons. En 2021/2022, 115 étudiants boursiers du Crous ont pu bénéficier d'un financement complémentaire pour leurs mobilités.

Prêt bancaire :

Au nom des étudiantes et des étudiants, l'Ecole a négocié des modalités de prêt à taux préférentiel auprès de plusieurs banques pour le financement de leurs frais de scolarité. Dans certains cas, l'Ecole met en place un système de paiements échelonnés et éventuellement des échéanciers personnalisés. Ce dispositif s'est particulièrement intensifié depuis le début de la crise sanitaire.

Simulateur de financement « Toutes Mes Aides » :

Nous avons également mis en place un partenariat avec « Toutes Mes Aides ». Il s'agit d'une plateforme recensant l'ensemble des droits et aides auxquels les étudiantes et étudiants peuvent prétendre au sein de l'École mais également des aides de l'Etat, de leur région ou de leur ville.

Assistante sociale dédiée aux étudiants emlyon business school :

Dans le cadre de chaque démarche d'accompagnement social d'étudiant, une assistante sociale est à la disposition des étudiants pour les informer et les accompagner pour toutes questions ou difficultés rencontrées d'ordre administratif, familial, financier, santé, de juridique, de recherche de logement et d'emploi.

L'apprentissage

S'appuyant sur les opportunités offertes par la loi du 05/09/2018 pour la liberté de choisir son avenir professionnel, emlyon business school a ouvert un CFA interne qui a accueilli ses premiers apprentis en juillet 2020. L'objectif est d'augmenter significativement le nombre de places en apprentissage au sein des programmes. Pour l'année 2021/2022 les effectifs sont de 202 apprentis : 101 pour le Global BBA, 59 pour le PGE et 42 pour le MS Juriste *Manager International*.

Cette initiative est un levier puissant pour les étudiantes et étudiants dans le financement de leurs études et pour l'accès direct à l'emploi.

Programme d'ouverture sociale**Rendre l'enseignement supérieur accessible à tous**

Faisant écho à notre politique d'ouverture pour plus de mixité sociale, nous déployons des dispositifs visant à rendre l'enseignement supérieur plus accessible à des publics en difficulté ou éloignés. Ces actions ont pour objectif de lever l'autocensure des élèves en développant leurs capacités à appréhender le champ des possibles pour construire leur parcours professionnel.

Ces programmes soutiennent l'accès à l'enseignement supérieur et à la culture des jeunes issus des quartiers de l'éducation prioritaire ou de milieu rural en association avec nos étudiantes et étudiants bénévoles.

Les cordées de la réussite

Proposé dans le Programme Grande Ecole, ces dispositifs visent à établir un lien social entre les étudiants de l'Ecole et des élèves en classe préparatoire, des lycéens ou encore des collégiens. Ils permettent l'accompagnement ceux-ci par des tuteurs étudiants d'emlyon à travers des tutorats, stages de langue, ateliers de développement personnels, rédactions de cv, séances de préparation aux oraux de concours ou l'organisation d'un forum annuel d'orientation...

Depuis 2006, nous avons mis en place cinq dispositifs (labellisés Cordées de la Réussite par le ministère de l'Éducation Nationale) en collège, lycée et en classe préparatoire.

1. **Trait d'Union Multi-campus Multi-quartiers (TUMM)**, depuis 2006
2. **Trait d'Union Prépa (TUP)**, depuis 2008
3. **Orientation ABC du Grand Oral**, depuis 2020
4. **Orientation Culture, je m'Active**, depuis 2021
5. **Orientation Nouveaux Horizons**, depuis 2021

Le Programme TUMM :

Crée en 2006 à emlyon business school, ce programme permet l'accompagnement de lycéens par des tuteurs de l'association Astuce-lycéens à travers différents modes d'intervention :

- Des séances de tutorat hebdomadaires permettent aux tuteurs d'apporter leur aide aux lycéens sous forme de soutien scolaire. Ces temps dédiés sont aussi l'occasion d'échanger sur les possibilités d'accès à l'enseignement supérieur et de combattre les mécanismes sociologiques et psychologiques d'autocensure liés à l'appartenance sociale. Ces figures inspirantes participent donc à véhiculer l'idée qu'un avenir dans l'enseignement supérieur est possible pour ces étudiants.
 - Chaque année, les tuteurs doivent construire un projet de sortie culturelle à destination des jeunes tutorés. L'accès à la culture ajoute une autre dimension au dispositif en les rapprochant d'un univers dont ils peuvent se sentir exclus.
- ♦ Au total 6575 lycéens ont été accompagnés par 2705 tuteurs depuis 2006.
 - ♦ 6 lycées et 1 collège partenaires en 2021/2022.
 - ♦ **Ce sont 392 lycéens de toutes filières confondues qui ont été tutorés dans les lycées par 103 tuteurs en 2021/2022.**

Le Programme TUP :

Cette cordée a été créée par emlyon business school en 2008. Ce programme permet l'accompagnement d'élèves en classes préparatoires par des tuteurs de l'association Astuce-lycéens à travers différents modes d'intervention. Dans le cadre de TUP, plusieurs actions ont été mises en place pour garantir l'accès des élèves aux Ecoles de leur choix :

- Des stages de langue,
 - Des ateliers de développement personnels et rédaction de CV sont également offerts aux élèves de classes préparatoires,
 - Des séances de préparation aux oraux de concours sont prévues afin de les accompagner dans leurs procédures d'admission en Ecole,
 - La Fondation emlyon octroie des bourses au mérite « Tour de France des Prépas » pour aider financièrement les élèves à se rendre sur les lieux où ils sont admissibles,
 - L'organisation d'un forum annuel d'orientation complète le dispositif pour faire découvrir de nouvelles perspectives professionnelles.
- ♦ Au total 1545 élèves de classes préparatoires ont été accompagnés par 1041 tuteurs étudiants depuis 2008.
 - ♦ 264 élèves ont intégré le top 10 des écoles de commerce/ 181 élèves ont intégré le top 5
 - ♦ **Ce sont 192 lycéens de classes préparatoires qui ont été accompagnés en 2021/2022.**
 - ♦ **25 lycéens en classe préparatoires, boursiers du Crous, ont perçu la bourse « Tour de France des Prépas »** financée par la fondation d'emlyon. 20 000 € ont été redistribué à ces lycéens afin de couvrir leurs frais de déplacement pour passer les oraux en Grandes Ecoles (hôtel, transports, etc.) et récompenser leurs engagements dans le programme.
 - ♦ **99% des élèves préparatoires accompagnés dans le programme Trait d'Union Prépa ont intégré une grande école en 2021/2022.**
 - ♦ **22 % ont intégrés le top 5 en 2021/2022.**

L'ABC du Grand Oral :

Lancé en 2020/2021 au sein du lycée Condorcet, le projet « ABC du Grand Oral » a pour objectif d'aider les lycéennes et lycéens dans la préparation de la nouvelle épreuve du baccalauréat. Il vise à apporter les clés de structuration des idées sur la partie de traitement d'une problématique et la capacité à exposer son parcours d'orientation avec un accompagnement en petit groupe sur la prise de parole en public.

- ♦ **En 2021-2022, 220 lycéens de plusieurs classes de baccalauréat technologique en première et terminal STMG ont été accompagnés.** 37 tuteurs étudiants ont accompagné 155 élèves de Première et Terminale des lycées Condorcet (Saint-Priest), des Horizons (Chazelles-sur-Lyon) et Marcel Sembat (Vénissieux). Puis, lors du Forum Orientation, 65 élèves de STMG du lycée Condorcet ont intégré le dispositif.
- ♦ Le lycée Condorcet nous a fait part du taux de réussite au bac des élèves : 89,7% de réussite avec 50 % de mentions : 11,76 % (Bien) et 38,2% (Assez Bien). Par ailleurs, ils nous ont transmis les notes obtenues au Grand Oral, et nous avons pu remarquer que les lycéens qui ont participé au dispositif ont une note supérieure à la moyenne, et un écart moyen de 2 points avec ceux qui ne l'ont pas suivi.

Orientation Culture je m'Active :

Créé en 2021, ce programme a pour but de faire de la filière professionnelle (Baccalauréat Professionnel métiers du commerce et de la vente), une filière d'excellence comme les autres. Cela passe par un travail d'amélioration des représentations du champ des possibles dans l'enseignement supérieur. Il s'agit bien sûr de valoriser les parcours cours- BTS, BUT, mais aussi les parcours longs universitaires voire les classes préparatoires (ECT). L'unique lycée avec lequel nous sommes en étroite collaboration est le lycée Marie Curie de Villeurbanne.

- ♦ **En 2021/2022, 31 lycéens étaient tutorés par 26 tuteurs étudiants du Programme Grande Ecole.**

Entrepreneurs dans la Ville :

À Lyon, nous menons un programme conjoint avec l'association Sport dans la Ville dont l'objectif est l'entrepreneuriat social. Ce programme nommé Entrepreneurs dans la Ville a pour objectif d'aider à l'insertion des jeunes de quartiers par l'entrepreneuriat. Il commence par 6 mois au sein de l'incubateur emlyon business school suivi de 2 ans en incubation chez Sport dans la Ville. Ce dispositif possède une dimension sociale forte car il participe à l'insertion professionnelle dans des quartiers atteignant 25% à 30% de chômage en redonnant confiance à une population éloignée de l'emploi. Nous avons d'ailleurs été choisis par la BPI comme programme phare pour répondre à la feuille de route du gouvernement en matière de participation à la création d'entreprises en quartiers difficiles. Ce travail va permettre de déployer le dispositif sur tout le territoire français.

Pour 2021/2022 :

- ♦ **180 porteurs de projets ont été accompagnés**
- ♦ **48% de femmes et 52% d'hommes**
- ♦ **64% de taux de création, et 4 emplois créés par entreprise créée**

La toile : l'École de la qualification numérique d'emlyon

École 100 % prise en charge par emlyon business school, elle a pour objectif de délivrer une formation qualifiante à des jeunes en décrochage scolaire et à des personnes éloignées de l'emploi, afin de les accompagner dans leur parcours d'insertion professionnelle dans les métiers du numérique.

Cette École répond tout particulièrement à la mission d'inclusion d'emlyon qui est de contribuer à la réduction des inégalités sociales ou culturelles et à la réalisation de l'égalité entre les hommes et les

femmes en assurant à toutes celles et à tous ceux qui en ont la volonté l'accès au développement de leurs compétences professionnelles. En visant un public local, emlyon souhaite également contribuer au dynamisme de son territoire.

Sur l'année 2021/2022 la toile a intégré **88 apprenants** (sur 111 potentiels apprenants qui devaient nous rejoindre, 73 apprenants sont allés jusqu'au bout de la formation) répartis en plusieurs sessions et sur nos **3 campus français** (Écully, Paris et Saint-Etienne).

Des abandons sont à déplorer (15 à 20 % vs 50% pour d'autres formations similaires à la nôtre), toutefois nous constatons une **très belle réussite à la certification (73% en moyenne)**.

62,5% de nos apprenants terminent la formation avec un **réel projet professionnel**.

En sortie de programme :

- A 6 mois (exemple de la session d'octobre 2021) : 66,6 % possèdent un projet professionnel, chiffre qui monte à **83,3%** si nous ne prenons en compte que nos diplômés.
- A 3 mois (exemple de la session de février 2022) : 81,5 % de nos apprenants possèdent un projet professionnel, chiffre qui monte à **90 %** si nous ne prenons en compte que nos diplômés.

Des partenariats avec des écoles ont été signés afin d'assurer une des perspectives de poursuite d'étude pour nos apprenants : Openclassroom, Ecole 42, ...

La toile a également obtenu le label campus région du numérique le 25 mai 2022 pour une durée de 3 ans et rejoint ainsi le réseau des écoles labellisées sur notre territoire. Cette labellisation légitime notre action sur notre territoire AURA.



Indicateurs

Politique de bourses :

- ♦ Pourcentage d'étudiants boursiers Crous sur la population totale : 895 / 8883 étudiants, soit 10%
- ♦ Pourcentage d'étudiants boursiers Crous ayant perçu une bourse de l'Ecole et de la Fondation : 246 / 895, soit 27%

Apprentissage :

- ♦ Nombre d'apprentis : 202 apprentis : (101 pour le Global BBA, 59 pour le PGE et 42 pour le MS Juriste Manager International)

Programmes d'ouverture sociale :

- ♦ Pourcentage d'élèves préparatoires accompagnés dans le programme Trait d'Union Prépa ayant intégré une grande école : 99% des élèves préparatoires accompagnés dans le programme Trait d'Union Prépa ont intégré une grande école et 22 % ont intégré le top 5.

Programme Entrepreneurs dans la Ville :

- ♦ Porteurs de projets accompagnés : 180
- ♦ % femme/homme : 48% de femmes/52% d'hommes
- ♦ Nombre d'entreprises créées : 64% de taux de création, et 4 emplois créés par entreprise créée

Programme la toile :

- ♦ Nombre de participants terminant la formation avec un réel projet professionnel : – 62,5%
% de nos apprenants (diplômés et non diplômés confondus) terminent la formation avec un réel projet professionnel

**Objectif cible****Politique de bourses et d'égalité des chances :**

- ♦ Atteindre 30 % de boursiers Crous dans les effectifs d'ici 2025.
- ♦ Mettre en place une nouvelle politique sociale volontariste d'octroi des bourses plus juste et solidaire pour les futurs étudiantes et étudiants du Programme Grande Ecole
- ♦ Mettre en place de nouvelles propositions de logements aux étudiants
- ♦ Favoriser l'accueil et l'intégration des étudiants internationaux

Apprentissage :

- ♦ Atteindre 500 apprentis en 2024-2025

Programme la toile :

- ♦ Améliorer notre taux d'étudiants qui se maintiennent en formation et ce par différents dispositifs tels que le séminaire d'intégration
- ♦ Continuer à nouer des partenariats porteurs de sens, vertueux et sur le long terme pour assurer le projet professionnel de nos apprenants : partenariats, entreprises, écoles.

04. POLITIQUE SOCIALE :

Engager une politique interne de responsabilité sociale



4.1 Faire de notre École une organisation innovante en matière d'inclusion et respectueuse des personnes



Politiques appliquées

- **Politique d'égalité et de parité femmes/hommes**
- **Dispositif de lutte contre les discriminations et les Violences Sexistes et Sexuelles (VSS)**
- **Accessibilité aux étudiantes et étudiants et collaboratrices et collaborateurs en situation de handicap**
- **Politique de diversité**
- **Publications académiques et offre de formations de l'Ecole**

Réalisations

Afin de faire de notre Ecole une organisation innovante en matière d'inclusion, l'Ecole renforce ses politiques d'inclusion et de diversité, pilotées au sein de la Direction de l'Engagement Social et Environnemental.

Un chargé de mission handicap et inclusion a été recruté à cette occasion le 1er septembre 2021 pour piloter ces politiques au sein de l'Ecole. Sa mission consiste avant tout à promouvoir l'égalité en droit de tous les étudiants et collaborateurs de l'Ecole, à lutter et prévenir toutes formes de violence et de discrimination.

Nous luttons contre les discriminations à travers 4 axes principaux :

1. La discrimination autour du genre
2. La discrimination autour du handicap
3. La discrimination liée à la question de l'orientation sexuelle
4. La question de l'interculturalité

Promotion de l'égalité entre les femmes et les hommes

Féminisation de la gouvernance :

Afin de poursuivre le développement de l'Ecole, emlyon a renforcé la place des femmes au sein de son équipe dirigeante. En 2021/2022, la part des femmes dans les instances de gouvernance est la suivante : le Directoire est composé de 60% femmes (3 femmes / 5 membres), le Comité de direction est composé de 40% femmes (10 femmes / 25 membres).

Politique d'égalité femmes / hommes :

L'égalité réelle entre les femmes et les hommes est un point fondamental au sein de l'Ecole : un accord d'entreprise a été conclu sur ce sujet et un nouvel accord est en cours de négociation. L'index égalité femme/homme s'établit à 84 points sur 100 pour les années 2020 et 2021.

Notre effectif étant composé à 66% de collaboratrices sur l'ensemble des campus France, la promotion de l'égalité femme/homme est l'un des axes majeurs de notre politique sociale.

Au-delà de la Charte emlyon en faveur de l'égalité professionnelle femme/homme signée en 2014 par Najat Vallaud-Belkacem, un accord d'égalité femme/homme et d'inclusion a été conclu le 17 décembre 2018, entérinant les actions menées au niveau du groupe afin d'encourager de façon proactive les femmes à demander des promotions et des opportunités de mobilité au sein de notre organisation.

Lutter contre les discriminations et les Violences Sexuelles et Sexistes

L'Ecole s'est fortement engagée dans la lutte contre les discriminations et les Violences Sexuelles et Sexistes (VSS). Cette démarche s'illustre en particulier par la création et la mise en place d'un dispositif visant à accompagner les victimes et témoins de VSS au sein de la communauté emlyon business school. Près de 115 collaboratrices et collaborateurs et plus de 150 étudiantes et étudiants ont été formés sur cette thématique, en particulier les équipes de management dont le rôle est clé en matière de prévention et d'action.

Dans ce cadre, une plateforme de signalement en ligne accessible aux étudiantes et étudiants et aux collaboratrices et collaborateurs de l'Ecole a été créée (speakup.emlyon.com). Le protocole engage un réseau de référents (pôle santé et bien-être, RH, Juridique). Des sessions de sensibilisation et de formation pour les collaborateurs, professeurs et mandats associatifs ont été menées. L'École s'est engagée à instruire tous les signalements reçus.

L'École a rejoint en décembre 2020 les 114 membres de l'initiative #StOpE de L'Oréal, qui dénonce le sexisme ordinaire au travail. Elle a proposé à ses étudiants et ses collaborateurs de suivre la formation/ sensibilisation StandUp, visant à lutter contre le sexisme de rue.

De nombreuses initiatives étudiantes viennent soutenir cette démarche :

- Le collectif Olympe est un collectif d'étudiantes et étudiants en faveur de l'égalité femme/homme et de lutte contre le sexisme initié en 2017. La création a été soutenue par la Direction de l'Ecole. Il réunit aujourd'hui plus de 50 étudiantes et étudiants et 12 professeurs autour d'actions telles que des soirées débat, des conférences.
- #balancetonstage est une initiative contre le sexisme en entreprise produite par trois étudiantes et étudiants de l'Ecole. Ils ont créé via leur *makers' project* cette initiative pour sensibiliser et alerter les étudiants sur le sexisme en entreprise. Témoins mais aussi victimes de sexisme lors de leur stage, ils et elles ont sondé et récolté de nombreux témoignages pour faire le constat que peu d'étudiants sont préparés au sexisme et comprennent sa signification. Ils et elles ont alors lancé leur 1ère page Instagram #balancetonstage qui compte aujourd'hui près de 22 000 abonnés. Ils ont créé « *Le petit manuel du sexisme* » qui a pour objectif de donner des outils et des clés pour aider à comprendre ce qu'est le sexisme.

Promouvoir le Women Empowerment :

Casser les stéréotypes rencontrés particulièrement dans la sphère professionnelle, représentant souvent des freins dans les carrières des femmes : c'est l'un des objectifs que se sont fixées les associations organisatrices de la *woman's rights week*. Dans le cadre de sa table ronde « *L'empowerment féminin dans l'art* », l'association Forum a reçu Isabelle Bertolotti, Directrice du musée d'art contemporain de Lyon et de la Biennale d'art contemporain et Aline Sam-Giao, Directrice de

l'Auditorium et de l'Orchestre National de Lyon. Ces invitées phares ont ainsi pu définir et présenter l'*empowerment* féminin dans l'art, et donner des clés afin de mettre davantage en lumière le travail d'artistes femmes. Dans le même esprit, le BDA (Bureau Des Arts) a organisé une vente caritative présentant le travail d'illustratrices qui promeuvent le *women empowerment* à travers leurs œuvres. Une partie des fonds a ainsi permis de soutenir la Maison des Femmes, structure d'accueil et d'accompagnement des femmes victimes de violences.

Inclusion spécifiquement liée au handicap

Un des axes d'intervention de la Direction de l'Engagement Social et Environnemental, est également dédié à la question du handicap.

Sa mission est d'accompagner ces étudiantes et étudiants et de faciliter le bon déroulement de leurs études et de la vie étudiante pour garantir des conditions favorables à leur réussite. Il est destiné aux étudiants en situation de handicap ou souffrant d'un trouble de santé invalidant. Il s'adresse à toutes les situations de handicap, qu'elles soient temporaires, durables ou permanentes. L'équipe référente handicap coordonne les assistances personnalisées d'accompagnement pédagogique nécessaires, les aménagements d'études et les modalités d'examen en lien avec les services de scolarité et d'examen ainsi que le prêt de matériel adapté.

En 2021/2022, l'École a accompagné 93 étudiantes et étudiants porteurs de handicap.

L'équipe a pu former les responsables RSE de chacune des associations à l'inclusion des personnes en situation de handicap dans la vie associative et festive de l'École. Des ateliers de sensibilisation ont été proposés à tous nos étudiants via l'outil de réalité augmentée Reverso immerçant nos étudiants dans la « peau » de personnes en situation de handicap.

Nous avons par ailleurs publié **un guide pour les étudiants en situation de handicap en français et en anglais** sur notre site institutionnel. Nous avons également consolidé le processus d'accompagnement des étudiants qui se déroule comme suit :

1. Identification des étudiants en situation de handicap.
2. Rencontre avec l'étudiant entrant avec le Pôle Handicap et Inclusion d'emlyon. L'objectif est d'évaluer les premiers besoins. Deux entretiens auront lieu. Un premier entretien avec le référent handicap pour élaborer le Plan d'Accompagnement de l'Étudiant en Situation de Handicap (PAESH). Un deuxième entretien avec le Pôle Santé de l'École aura lieu pour valider et amender le PAESH au regard des données médicales par le docteur Bussière ou l'infirmière.

Depuis avril 2022, un médecin agréé CDAPH tient une permanence tous les jeudis matin. Il est disponible pour recevoir les étudiants concernés par un handicap dans l'élaboration de leur PAESH. Le PAESH est un document détaillant les aménagements sans mention de la nature du handicap.

Protocole de validation / signature :

- Le PAESH est proposé par le référent
- Le PAESH doit être ensuite validé ou amendé par le Pôle Santé (Docteur Bussière ou infirmière)

Le PAESH est ensuite retransmis au référent handicap qui l'envoie pour signature électronique via Universign à :

- Étudiant

- Pôle santé
- Référent handicap
- Responsable / directeur de programme

Par ailleurs, nous avons obtenu la **certification Qualité Qualiopi** développée par le Ministère du Travail dans le cadre de la réforme de la formation professionnelle. Elle reconnaît la qualité des programmes et de l'accompagnement d'emlyon en tant que prestataire du développement des compétences, notamment pour les personnes en situation de handicap.

Ensuite, **la semaine du handicap à l'École a eu lieu du 29 novembre au 4 décembre 2021**, proposant ainsi des événements à toutes les parties prenantes de l'École, notamment grâce au soutien de l'entreprise Wavestone avec qui nous avons mis en place un partenariat sur 3 ans. En collaboration avec Solidari'Terre, le pôle Handicap de la Direction de l'Engagement Social & Environnemental, a participé à cette semaine dans l'objectif de sensibiliser et de briser les tabous et préjugés que nous pourrions toutes et tous avoir autour du handicap. Plusieurs événements, ateliers et activités ont été proposés tout au long de la semaine comme : une conférence sur le handicap invisible au travail avec le cabinet de conseil Wavestone et un atelier immersif de réalité virtuelle avec les casques Revertio.

Le service handicap et inclusion a également poursuivi sa démarche de **partenariat avec Wavestone** en mettant en place un mentorat et des sessions d'informations adressés aux personnes concernées autour de l'employabilité.

emlyon, associé à cinq établissements, a proposé une initiation des signes française (LSF) à destination des étudiants.

emlyon a participé à la **journée du DuoDay** dans le cadre de la Semaine Européenne pour l'emploi des personnes en situation de handicap, qui a eu lieu du 15 au 21 novembre 2021. Ce furent des rencontres et un partage d'expérience entre une collaboratrice ou un collaborateur et un travailleur en situation de handicap, mettant en avant nos engagements sociaux et pour favoriser l'insertion des travailleurs handicapés. Elle a également permis pour la personne en situation de handicap de découvrir un environnement de travail voire un métier, et de préciser son parcours professionnel.

Enfin, **le service handicap et inclusion a régulièrement participé au projet de construction de la future Agora** des transformations, conseillant les équipes conception sur les bonnes pratiques pour développer une politique d'accessibilité inclusive des futurs locaux.

Lutte contre les discriminations liées à la question de l'orientation sexuelle

Le collectif em'Brace est le premier collectif LGBT+ d'emlyon :

Reconnu association loi 1901, il a été créé en septembre 2020 par une quinzaine d'étudiantes et étudiants et compte désormais près de 30 membres. Le collectif em'Brace s'engage à :

- Sensibiliser et promouvoir la culture LGBT+ au sein de l'École
- Être une structure d'écoute, de soutien et d'accompagnement
- Être un espace inclusif dédié à l'information et à la discussion sur les différentes manières de vivre son orientation sexuelle

- Faire le lien entre les étudiantes et étudiants d'emlyon et les associations LGBT+ lyonnaises et nationales

Ils ont organisé deux événements à l'occasion de la *women's rights week*, et de la quinzaine d'intégration en 2021 et ils ont notamment organisé la première édition de la LGBTweek avec des tables rondes, afterwork et des ateliers.

Le chargé de mission inclusion et diversité, devenu référent handicap et inclusion a pour objectif de travailler en étroite collaboration avec ce collectif ainsi qu'avec l'appui de travaux de recherches portés notamment par Lisa Buchter, enseignante-chercheuse à emlyon, pour développer et renforcer la politique d'inclusion.

Les derniers articles publiés à ce sujet sont les suivants :

- Buchter, Lisa. 2021. Escaping the Ellipsis of Diversity: Insider Activists' Use of Implementation Resources to Influence Organization Policy. *Administrative Science Quarterly*, 66 (2) : 521-565 p.
- Buchter, Lisa. 2021. Book review: Ball (Carlos A.), *The Queering of Corporate America: How Big Business Went from lgbtq Adversary to Ally*. Boston (ma), Beacon Press, 2019, 256 p., 18 \$. *Revue Française de Sociologie*, 61 (4) : 707-710 p.

Promotion de la diversité culturelle et lutte contre le racisme

A emlyon nous avons à cœur de promouvoir la diversité culturelle et de la protéger. Nous voulons renforcer l'ouverture internationale de notre Ecole et la diversité sous toutes ses formes : culturelle, sociale ou internationale. Cet objectif s'incarne par exemple dans l'internationalisation de notre corps professoral (47 % de non – français), ou encore dans la mobilité de nos étudiants à travers nos campus de Lyon, Saint-Etienne, Paris, Shanghai, Bhubaneshwar et Mumbai. Aujourd'hui notre communauté étudiante est tournée vers le monde avec **125 nationalités représentées**.

Nos pratiques quotidiennes sont revues continuellement afin de faire bénéficier notre communauté internationale d'une intégration la plus inclusive possible. A ce titre nous avons obtenu le label « **Bienvenue en France** » attribué par Campus France en 2020 et ce pour une durée de 4 ans (cf. p 16)

Au cours de l'année 2021/2022, le Student Services Center a eu pour mission de développer les partenariats permettant de favoriser l'installation et l'intégration des étudiants internationaux en France et à **emlyon**. Tout d'abord grâce à la plateforme **LivinFrance** qui a compté environ 900 inscriptions sur l'année académique soit environs 70% de nouveaux étudiants internationaux. Une continuité est également souhaitée sur l'utilisation de la plateforme **Buddy System** d'ESN, géré par le Bureau des Internationaux. Elle permet à des étudiants français de parrainer des étudiants internationaux et ainsi de favoriser leur intégration au sein de l'école.

emlyon a souhaité développer le volet logement afin de faciliter l'accès au logement de ses étudiants et plus particulièrement des étudiants internationaux.

Plusieurs types de partenariats ont été signés cette année :

- Des partenariats axés sur un accès prioritaire et des réductions de frais de réservation comme avec **Studylease** qui offre un accompagnement personnalisé et multilingue, ou encore **Swwitch** qui favorise l'échange de logements entre étudiants à l'international. Un troisième partenariat en Ile-De-France a aussi été signé avec une résidence qui propose des logements neufs et de haut standing à moins de 40minutes du campus parisien.

- Des partenariats axés sur de la gestion de stock de logement en interne, avec entre autres le **Crous** de Lyon

Le *Students Services Center* travaille en étroite collaboration avec le Bureau des Internationaux (association étudiante) pour accueillir et intégrer nos étudiants internationaux au quotidien.

L'International Week est un événement créé par le Bureau des Internationaux (BDI) en 2020. Son but est de faire reconnaître la place des étudiantes et étudiants internationaux, l'importance de l'international au sein d'emlyon business school, et de diffuser la richesse des cultures étrangères auprès de l'ensemble de la communauté. Forte d'une première édition en ligne en raison du contexte sanitaire, l'association étudiante a pour objectif durant cette semaine de rassembler l'ensemble de la communauté emlyon autour de la dimension internationale. Pour sa seconde édition, le BDI a co-organisé l'événement avec l'aide de l'International Student Support, l'équipe de la mobilité internationale du PGE, l'équipe Global Affairs et de nombreuses autres associations étudiantes et clubs alumni. Cette seconde édition s'est déroulée du 15 au 20 novembre 2021 sur le thème du *melting-pot* avec pour volonté de valoriser la diversité culturelle présente à emlyon et de faciliter l'intégration des étudiants internationaux de l'École. Cette semaine thématique prend tout son sens avec le retour des étudiants internationaux sur les campus d'emlyon business school pour cette rentrée académique.

Pour l'édition 2021 de l'International Week le Student Services Center a organisé un « afterwork de la mobilité ». Durant cet événement, les étudiants français du campus d'Écully ont été invités à rencontrer les étudiants internationaux en échange du Programme Grande Ecole et ainsi en découvrir davantage sur leur culture, leur pays et les universités partenaires.



Indicateurs

Etudiants :

- ♦ Nombre d'étudiantes et étudiants en situation de handicap : 93
- ♦ Taux de signalements VSS instruits : 100%

Equipes :

- ♦ Pourcentage femmes/hommes dans les instances de gouvernance et dans les postes de direction : le Directoire est composé de 60 % de femmes et le Comité de direction de 40 % de femmes

- ♦ Pourcentage de professeurs femmes/hommes : 63 professeurs femmes sur 162 professeurs au total, soit 39% de professeurs sont des femmes
- ♦ Index égalité femmes/hommes : 84 points
- ♦ Taux de signalements VSS instruits : 100%



Objectif cible

- ♦ Atteindre au minimum 45 % de femmes au sein du corps professoral
- ♦ Améliorer la formation des personnels à l'accueil et l'accompagnement des collaborateurs en situation de handicap
- ♦ Renforcer l'information sur les dispositifs existants et la sensibilisation du personnel

4.2 Incarner dans nos pratiques de *management*, le développement de nos collaboratrices et collaborateurs



Politiques appliquées

- Accords collectifs
- Plan de formation
- Représentation des salariés au sein de la gouvernance
- Politique de mobilité interne



Réalisations

emlyon, une organisation soucieuse de la qualité de vie au travail

L'Ecole s'engage pour que tout collaborateur soit traité avec équité, tant dans l'organisation de sa charge de travail, dans la qualité des relations entretenues avec ses pairs et sa hiérarchie, que dans le développement de ses compétences et sa progression.

Sur l'année 2021-2022, 155 recrutements ont été pourvus. Parmi eux, 102 sont des recrutements externes.

37 alternants ont été accueillis sur la période.

Parmi les collaborateurs d'emlyon, il y a 116 managers dont 79 femmes et 37 d'hommes.

Accords collectifs

Dans le cadre de sa politique RH, l'Ecole a conclu des accords collectifs avec les partenaires sociaux :

L'accord d'intéressement a été renouvelé en 2020. Il permet au personnel d'être financièrement associé au développement de l'Institution. C'est un système facultatif qu'emlyon business school a décidé de mettre en place il y a plusieurs années afin de partager avec le personnel une partie des résultats qui peuvent être réalisés.

L'accord relatif au télétravail a été signé le 16 septembre 2015. Il a été renégocié avec le CSE afin de faire évoluer les pratiques suite au retour d'expérience de la situation sanitaire de 2020. Un avenant de révision à cet accord a été signé en janvier 2022. Il est possible pour tous les salariés ayant un mois d'ancienneté minimum d'exercer à hauteur de 2 jours par semaine au maximum de télétravail (lundi, mardi, mercredi, jeudi ou vendredi), sous réserve que la pose de cette journée soit compatible avec les impératifs du service. Qui plus est, l'Ecole verse une allocation forfaitaire d'un montant de 2 euros par journée télétravaillée afin de couvrir les frais engendrés par le télétravail, à partir de 4 jours de télétravail par mois (soit 8 euros d'indemnité). Cette allocation forfaitaire est plafonnée à 16 euros par mois.

La Direction des Ressources Humaines a également signé avec les organisations syndicales, en complément de l'accord de télétravail, un **accord sur le droit à la déconnexion**. Défini par la Direction et les représentants des organisations syndicales, cet accord a été conclu pour une durée indéterminée. Il s'applique à l'ensemble des salariés de l'Ecole qu'ils soient en contrat à durée indéterminée ou déterminée, indépendamment de leur statut, de leur classification ou de leur ancienneté. Il a pour objectif d'améliorer le bien-être et la qualité de vie au travail, de respecter l'équilibre entre vie professionnelle et vie privée ainsi que les durées minimales de repos et de congés, de maîtriser l'usage des outils numériques, et enfin de respecter le droit à la déconnexion.

Représentation des salariés au conseil de surveillance : **un représentant des salariés élu est présent au conseil de surveillance**. Il a pour vocation de défendre les intérêts d'emlyon. Il participe, en étroite collaboration avec les autres membres du conseil de surveillance, à la réflexion et aux décisions touchant à la stratégie de l'Ecole et à la surveillance de l'activité opérationnelle conduite par le Directoire. Il est lié par une obligation de confidentialité stricte.

Valorisation et développement des compétences et des mobilités internes

Les managers d'emlyon business school ont la responsabilité d'évaluer chaque année le niveau de développement des compétences et les performances des collaboratrices et collaborateurs. Il s'agit d'un moment clé de l'année, particulièrement important dans la mise en œuvre des principaux processus de gestion des carrières, des compétences et des rémunérations.

La politique de mobilité interne d'emlyon business school se développe et s'inscrit dans la stratégie de l'institution par le biais de la coopération des 3 acteurs : les collaboratrices et collaborateurs, les *managers* et le service des Ressources Humaines. Il peut s'agir d'un changement de poste avec un même niveau de responsabilité (mobilité horizontale), un changement de poste avec une évolution majeure du contenu du poste (mobilité verticale), un changement de service, de direction, de campus (mobilité horizontale).

Pour permettre aux femmes et aux hommes de notre institution d'être acteurs de l'évolution de leur parcours professionnel, nous publions en priorité les postes ouverts en interne via notre plateforme collaborative interne *makersboard*.

Politique de formation et e-learning

L'Ecole accompagne ses collaboratrices et collaborateurs dans l'évolution de leurs compétences grâce à un plan de formation annuel axé sur les piliers du plan stratégique. Les arbitrages ont été

effectués en faveur de formations en lien direct avec l'activité, qui favorisent l'adaptation au poste ou qui développent l'employabilité interne et externe de nos salariés (formations qualifiantes).

Pour 2021/2022, le budget de formation représente 300K€ pour 272 personnes formées sur un total de 642 collaborateurs, soit 42% des collaborateurs formés :

- Cadres : 120 personnes formées
- Non-cadres : 127 personnes formées
- Professeurs : 38 personnes formées

Cela représente 7,4 heures de formation par collaborateur et 17,3 heures de formations par collaborateurs formés.

358 formations ont été dispensées, dont 20% relèvent de thématiques environnementales et sociales.

Au-delà des formations, de nombreux outils de e-learning sont proposés aux collaborateurs :

- *Crossknowledge* : formations *management* et développement personnel.
- *Vodéclic* : Outils bureautiques / Communication / Internet / Multimédia / Système d'exploitation.
- *Altissia* : plateforme d'enseignements linguistiques d'auto-formation de 22 langues de la Communauté européenne, 5 niveaux A1 / A2 / B1 / B2 / C1
- *Chinesepod* : plateforme d'auto-formation du mandarin, 6 niveaux NewBie, Elementary, Pre-intermediate, Intermediate, Upper-Intermediate, Advanced



Indicateurs

- ♦ Budget de formation : 300K€
- ♦ Pourcentage de personnels par catégories ayant bénéficié de formation : 285 personnes formées sur un total de 642 collaborateurs, soit 45% des collaborateurs formés
 - Cadres : 120 personnes formées
 - Non-cadres : 127 personnes formées
 - Professeurs : 38 personnes formées

4.3 Porter une attention particulière au bien-être et à la santé de nos étudiants et de nos collaborateurs



Politiques appliquées

- **Le Pôle Santé et Bien-Être** : un lieu unique au service de la santé physique et mentale pour le bien-être et la performance des étudiants et des collaborateurs.

Réalisations

Le Pôle Santé et Bien-Être pour les étudiants

Depuis 2016, nous avons développé une offre santé et bien-être à destination des étudiants et des collaborateurs sous l'appellation Pôle Santé et Bien-Être, anciennement appelé « *Wellness Center* ».

Le Pôle Santé et Bien-Être, soutenu par APICIL, a pour mission d'assurer gratuitement la prévention, la promotion de la santé et le soin (par le biais de consultations) de nos étudiants comme de nos collaborateurs, dans le respect de la confidentialité.

Disponible sur chacun de nos campus France, Il regroupe une équipe pluridisciplinaire composée de plusieurs infirmières, d'un médecin de prévention, d'une psychologue, d'un référent handicap et inclusion et d'une coordinatrice d'actions de prévention et d'ateliers bien-être (sophrologie, nutrition, addictions...). Une assistante sociale pour chacun de ces publics intervient également.



Exemple d'ateliers lors d'événements dédiés à la prévention et au bien-être des étudiantes et étudiants :

- **Les Wellness Weeks** : Une semaine thématique organisée sur plusieurs mois par le Pôle Santé et Bien-Être qui s'articule autour de divers ateliers, webinars et outils afin d'aider les étudiantes et étudiants, ainsi que les collaboratrices et collaborateurs de l'Ecole à préserver leur bien-être grâce à des conseils pratiques.
- Pour la première *Wellness Week*, qui s'est déroulée du lundi 18 au jeudi 21 octobre 2021, les ateliers proposés étaient tournés vers la santé mentale : "Bien dans ma tête pour mon bien-être"

WELLNESS WEEK
"Bien dans ma tête pour mon bien être"

| LUNDI 18 OCTOBRE | MARDI 19 OCTOBRE | MERCREDI 20 OCTOBRE | JEUDI 21 OCTOBRE |
|--|---|---|--|
| 12H15 - 13H Santé mentale : Identifier les signaux d'alerte Webinar en français Quels sont les signaux faibles et comment les détecter pour soi-même et le groupe ? Comment reconnaître le mal-être chez soi ou un membre de son entourage ? | 12H30 - 13H15 How to improve your mental ecology to improve well-being and efficacy? Webinar in english Understanding how the brain works to better use our mental resources. | 12H30 - 13H30 Initiation à la sophrologie Webinar en français Venir vous détendre, vous relaxer, vous recueillir et améliorer votre quotidien pendant 1 heure de détente. | 12H15 - 13H Écologie mentale : comment éviter la surchauffe Webinar en français Comprendre le fonctionnement du cerveau pour mieux utiliser ses ressources mentales et orienter son attention. |
| 17H15 - 18H15 Connaitre mes émotions : le stress, je gère ! Webinar en français Le plein d'outils pour gérer le stress, booster ma confiance et redynamiser en toute sérénité. | 18H - 19H Sophrology Initiation Webinar in english Come relax, unwind, refocus and forget about this daily life for 1 hour of sweetness. | 19H - 21H Consent: dare to ask for what you really want Webinar in english Discover the basics of consent: Get better at choosing what you want and at communicating it in a clearer way. | 17H15 - 18H Mental health: Identifying warning signs and taking action Webinar in english Understanding how the brain works to better use our mental resources and focus your attention. |
| Knowing my emotions: how do I deal with stress? Webinar in english A wealth of tools to manage stress, boost my confidence and start again in complete serenity. | 19H - 21H Le consentement : oser demander ce que vous voulez vraiment Webinar en français Découvrez les bases du consentement, améliorez votre capacité à faire des choix et à les communiquer. | | |

- **La semaine de la vigilance** est organisée par le Conseil de Corporation des Etudiants dans le cadre de la Campagne de Renouvellement des Associations, avec le soutien du pôle santé. Elle s'est déroulée du 17 au 20 janvier 2022. Cette semaine thématique a pour objectif de sensibiliser les étudiantes et étudiants de première année candidats aux quatre grandes associations de l'École (Petit Paumé, BDE, BDA et Ski Club) aux thématiques des violences sexuelles et sexistes, des discriminations, des addictions, de la santé mentale et sexuelle et autres sujets liés aux conduites à risques dans les milieux étudiants. Au total, ce sont près de 1300 étudiantes et étudiants qui ont pu être sensibilisés sur ces sujets au cœur de leur quotidien, et de leurs préoccupations.

Amélioration de la qualité de vie au travail des collaboratrices et collaborateurs

La Direction des Ressources Humaines a mise en place un parcours d'intégration pour les nouveaux collaborateurs entrants :

Elle pilote les journées d'intégration « *onboarding* » des collaborateurs entrants au sein de l'École. Celles-ci se composent d'un petit-déjeuner d'accueil, suivie d'une visite du campus, ainsi que d'une présentation générale de l'École et de son environnement. Les collaborateurs entrants repartent de cette journée avec un kit d'accueil, dont le guide d'intégration.

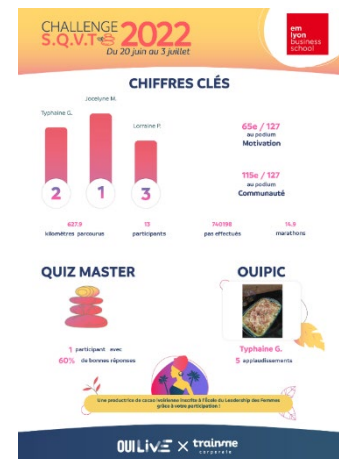
Le Pôle Santé et Bien-Être pour les collaborateurs :

Le programme prévoit la possibilité de consulter gratuitement un ou une psychologue 7/24 en français ou en anglais via une *hotline* dédiée. Les infirmières, basées sur le campus d'Ecully et de Saint-Etienne se tiennent également à disposition des collaboratrices et collaborateurs en présentiel et en distanciel que ce soit pour des problématiques liées au Covid ou autres.

Une assistante sociale est également disponible pour les collaboratrices et collaborateurs lors de permanences sur le campus d'Ecully ou par téléphone / zoom.

Enfin, le dispositif propose également des ateliers de gestion du stress, de la sophrologie, du *mindfulness*, de nutrition et de gestion du sommeil, ou bien encore des ateliers de sensibilisation liés à la Santé mentale et à la détection des comportements à risques.

Challenge oui live : projet favorisant le bien-être et la solidarité lors de la semaine de la Qualité de Vie au Travail (QVT) 2022. Du 20 juin au 3 juillet 2022, organisée par les Directions RH, ESE ainsi que le CSE, l'objectif de la semaine visait avant tout à échanger et partager autour des différentes initiatives et leviers déterminants de qualité de vie au travail d'aujourd'hui et de demain. Ainsi, plusieurs événements et challenges ont pu être initiés : plusieurs ateliers bien-être proposés par le CSE et un challenge inter-entreprises (activités sportives, quiz, défis photos) ont été proposés afin de faire gagner ensemble, le maximum de points à notre Ecole.



En plus des accords collectifs conclu avec les partenaires sociaux dans le cadre de la politique RH, plusieurs dispositifs sont mis en place afin de favoriser la qualité de vie au travail des collaborateurs :

Accompagnement de la parentalité :

emlyon souhaite faciliter au maximum la conciliation entre vie professionnelle et vie familiale des collaboratrices et collaborateurs-parents, hommes et femmes. Plus largement, emlyon s'engage activement pour faire évoluer les représentations liées à la parentalité en entreprise, et encourager le principe de non-discrimination des collaborateurs-parents.

Pour concrétiser cet engagement, l'École a mis en place plusieurs dispositifs, à destination de tous les collaborateurs en France :

- Rémunération des congés liés à la parentalité.
- Le salaire est maintenu à 100% pendant toute la durée du congé maternité, paternité et d'accueil et d'adoption, quelle que soit l'ancienneté au sein de l'École.
- emlyon pratique également la subrogation, afin que les collaboratrices et collaborateurs n'aient pas à supporter le décalage de trésorerie dans l'attente du versement de leurs indemnités par la Sécurité Sociale.

De nombreux autres services mis à disposition du personnel :

Suivant ce même objectif d'articulation de vie professionnelle et vie personnelle, l'Ecole met à disposition de tous une conciergerie d'entreprise.

De plus, des activités sportives sont accessibles à tous les collaboratrices et collaborateurs. Elles sont organisées par le *Sport Center* ou au travers du Comité Social et Economique.

L'Ecole organise également des événements permettant aux collaboratrices et collaborateurs de se retrouver dans un cadre détendu ou familial (*Unusual day, Christmas tree, etc...*).

Enfin, une réduction des frais de scolarité est proposée pour les enfants de collaborateurs et collaboratrices étudiants à emlyon.

L'engagement solidaire :

En cohérence avec la vision stratégique qu'elle porte, emlyon propose à ses salariés de s'engager au sein d'associations via des journées solidaires organisées avec le personnel ou à travers du mécénat de compétence. Par exemple, des initiatives autour de la végétalisation d'une cour pour femmes avec enfants isolées ou du travail manuel dans un jardin communautaire développé pour soutenir les populations défavorisées ont mobilisé la communauté emlyon.

L'Ecole a également mis en place un programme, conjointement avec les représentants du personnel, par lequel le personnel peut réaliser un don de jours de congé à des collègues qui ont besoin de longues périodes d'absence lorsqu'ils font face à une maladie grave au sein de leur famille.

Depuis mars 2021, emlyon business school est membre du collectif d'entreprises « L'Entreprise des Possibles » dont l'objet est de mutualiser leurs ressources internes humaines, financières et immobilières pour les mettre à la disposition des acteurs engagés sur le terrain dans la prise en charge des sans-abris et des personnes en grande difficulté. Outre une contribution financière annuelle de l'Ecole, le partenariat comporte : une journée de solidarité par an accordée aux collaboratrices et collaborateurs de l'Ecole qui souhaitent participer aux actions du collectif ; le versement d'une somme équivalente à la valeur des jours de congés payés que ces derniers décident d'offrir aux associations ; un engagement à soutenir nos étudiantes et étudiants dans la réalisation de *makers' projects* auprès du collectif et enfin, l'intégration de missions de bénévolat dans le cadre du dispositif d'Engagement Responsable du PGE.

Promotion des activités physiques et sportives :

emlyon répond à la loi 2022-296 du 2 mars 2022 visant à démocratiser la pratique pour le plus grand nombre à travers différents dispositifs.

Tout d'abord, l'Ecole est équipée de différentes infrastructures sportives (gymnase, terrains de tennis, dojo, salle de fitness) accessibles aux étudiants et collaborateurs.

Au-delà de la mise à disposition de ces infrastructures, le Comité Sociale et Economique d'emlyon propose à la fois des cours de sport (yoga, pilates, krav maga, cross training...) à tarif préférentiel pour les collaborateurs sur les campus ; ainsi qu'un remboursement plafonné à 90€ pour les salariés pratiquant une activité sportive en dehors de l'Ecole (abonnement salle de sport, cours de sports extérieurs à ceux donnés en interne par le CSE, forfaits de skis, évènements sportifs etc.).



Indicateurs

- ♦ Taux de satisfaction des activités proposées par le Pôle Santé et Bien-Être :
 - infirmerie : 4/5
 - psychologie / écoute : 3,125/5
 - dispositif speakup : 4,5/5
 - pôle handicap : 5/5
 - assistance sociale : 4/5
 - ateliers de prévention : 4,125/5



Objectif cible

- ♦ Développement de la politique QVT avec les ressources humaines et le CSE
- ♦ Renforcement de l'équipe médico-sociale sur l'ensemble de nos campus

05. Politique environnementale :

Assurer une gestion durable des campus



5.1 Faire de notre École une organisation innovante en matière de protection de l'environnement



Politiques appliquées

- **Gestion de la performance énergétique**
- **Plan de mobilité et politique de voyage responsable**
- **Gestion des déchets**
- **Sensibilisation aux enjeux environnementaux**

Réalisations

Gestion environnementale transversale

L'implantation multi-campus, multi-pays présente un défi pour la mise en place d'une gestion environnementale transversale à emlyon. L'École porte une attention particulière à la gestion durable de tous ses campus et met en place de nombreuses actions en ce sens.

Gestion de la performance énergétique

La performance énergétique est un enjeu pour l'École. Nous travaillons avec l'opérateur ENGIE pour notre campus principal d'Ecully et celui de Saint-Étienne ; et avec SODEXO pour notre campus de Paris. Des plans de performance énergétique ont été conclus avec ces prestataires de service afin de favoriser les économies d'énergie sur nos campus.

Des opérations permettant d'optimiser le pilotage et la maintenance des installations ont permis de réaliser des économies de flux sur les deux campus (relamping, remplacement de pièces défectueuses, ...)

Des travaux d'améliorations des installations de CVC (Chauffage, Ventilation, Climatisation) sont réalisés sur les campus d'Ecully, Paris, Saint Etienne.

Nous veillons également à ce que chaque nouvelle opération de construction, de renouvellement ou de grands entretiens intègrent des critères durables. Le cahier des charges de notre nouveau campus prend en compte les critères environnementaux, sociaux et de performance énergétique.

Les fontaines et les distributeurs de boissons ont été modifiés pour optimiser l'utilisation de contenants durables.

emlyon réalise actuellement une consultation globale des acteurs du marché quant à l'exploitation, la maintenance, la performance énergétique et l'*Hospitality management* pour le campus de Gerland. L'acteur choisi devra assurer la prise en compte d'une démarche RSE pour ce site en cohérence avec la stratégie groupe en la matière et la décliner au travers de contrats de prestations de service.

Pour aller plus loin, nous avons réalisé notre premier bilan carbone® fin 2021 – début 2022 avec comme objectifs :

- De faire l'état des lieux des émissions de l'École pour ainsi identifier les postes d'émissions principaux, permettant de prioriser les actions à mettre en place pour réduire nos émissions.
- De construire et mettre en place une roadmap d'actions pour réduire les émissions de l'École. Elle s'accompagne d'une prise d'objectifs de réduction de 25% de nos émissions à horizon 2030 et d'une contribution au net 0 à horizon 2050. Cette roadmap a été communiquée début novembre 2022 aux différentes parties prenantes.
- D'engager individuellement et collectivement les collaboratrices et collaborateurs ainsi que les étudiantes et étudiants à la mise en œuvre de cette dernière, au travers de différentes actions de mobilisation. (Green impact programme, formations, déclinaison des objectifs...)

Notre bilan carbone® s'appuie sur les outils proposés par l'entreprise Greenly selon la démarche « bilan carbone® » de l'ADEME. Nous avons décidé de réaliser notre bilan, annuellement, pour les 3 campus France et sur les scopes 1, 2 et 3, allant ainsi au-delà de l'obligation réglementaire.

Depuis ce premier Bilan, l'Ecole s'est engagée autour d'un plan climat, à horizon 2030.

Plan de mobilité et politique de voyage responsable

Pour l'ensemble de nos campus, une politique de voyage et de mobilité responsable est établie, basée sur des études de mobilité. Des travaux, notamment en partenariat avec les parties prenantes du territoire Auvergne-Rhône-Alpes, qui représentent l'un des plus gros volumes de nos émissions, ont été menés afin de diminuer l'impact environnemental lié à la mobilité des usagers du campus Ecullois.

Afin d'encadrer et de structurer les déplacements professionnels, il a été défini des principes et des règles qui s'appliquent aux collaboratrices et collaborateurs.

- Il est demandé d'utiliser des moyens de transports à faible taux d'émission de CO2 tels que le train et les transports en commun.
- L'entreprise rembourse également 50% des frais de l'abonnement au réseau des transport en commun

Pour nos publics étudiants et nos collaborateurs :

- A Ecully, emlyon travaille avec le SYTRAL pour mettre en place une offre de bus qui soit adaptée aux déplacements des étudiantes et étudiants dans le cadre du plan de mobilité Campus Lyon Ouest (CLOE).
- Un dispositif de co-voiturage a également été déployé en 2021 par le biais de la plateforme « En Covoit' Grand Lyon » développée par la Métropole de Lyon. Il s'adresse à tous les salariés et aux étudiantes et étudiants de l'Ecole mais aussi ceux des autres écoles du Campus Lyon Ouest.
- Une offre de location de voiture en d'autopartage 100% lyonnaise, Leo&Go, a été mise en place sur le campus d'Ecully : 300 voitures en libre-service disponibles 24/7. Leo&Go est une solution de mobilité innovante et responsable qui vise à lutter contre la congestion des villes et la pollution atmosphérique.

- À Saint-Etienne une charte écomobilité a été signée avec la Métropole afin de faciliter l'accessibilité du campus via les transports publics et la mise à disposition de vélos pour favoriser les modes de transport doux.
- Concernant notre futur campus de Gerland, le lieu a été choisi du fait de sa proximité avec les réseaux de transport (étude de mobilité et de logistique). Depuis 2020, des études portant sur la logistique et sur la mobilité de notre site actuel d'Ecully sont effectués afin d'élaborer un plan de mobilité/logistique sur le futur site de Gerland. Ce travail est mené conjointement avec l'équipe projet pour affiner leurs études au fur et à mesure de l'évolution de l'élaboration du nouveau site.

Gestion des déchets

Réduction et tri des déchets :

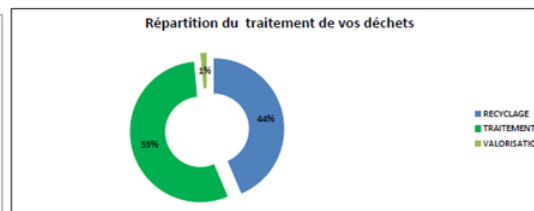
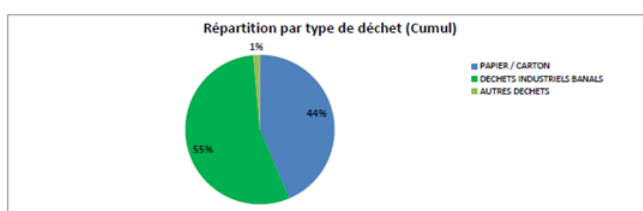
Tous les campus français ont mis en place le tri des déchets via une politique d'apport volontaire et de valorisation (piles, cigarettes, verre, toner). Les poubelles individuelles ont été supprimées des

bureaux afin d'inviter chacun à trier ses déchets dans les poubelles mises à disposition dans les espaces communs. Nous avons également un prestataire pour la récupération et le retraitement des déchets en tube néon.



Le recyclage de mégots par la société Cyclope depuis 2015 a permis de collecter et de valoriser près de 1 250 000 mégots collectés et valorisés pour produire 467 kWh d'énergie.

Des journées de mobilisation de PAPREC sont prévus pour sensibiliser le staff, les étudiants et les prestataires de service emlyon sur la gestion des déchets sur le campus.



Depuis janvier 2021 nos campus sont passés à « 0 plastiques à usage unique » avec la suppression de plastiques de consommation alimentaires (gobelets, couverts...). Grâce à la collaboration avec les étudiantes et étudiants des associations NOISE ET MOCGA (*Make Our Campus Great Again*). Pour soutenir cette démarche, une box zéro déchets a été distribuée à tous les étudiantes et étudiants de nos programmes (tasse réutilisable, écocup, boîte et couverts en bambou réutilisables...). Pour ce qui est des collaborateurs et des participants externes, une gourde, un mug ou une écocup ont également été distribués. De manière générale, nous avons demandé à nos parties prenantes de limiter l'utilisation des contenants et des couverts plastiques dans la restauration.

Nous avons mis en place une politique d'impression responsable afin de limiter l'utilisation des imprimantes individuelles en privilégiant le passage à du matériel professionnel XEROX de dernière génération. L'impression se fait uniquement par activation avec le badge sur l'imprimante. Enfin, la collecte et le traitement des cartouches d'encre se fait via un organisme de traitement des consommables usagés (*toner*).

Gestion des déchets IT :

Des ordinateurs peuvent être acquis en leasing par les collaboratrices et collaborateurs. Notre prestataire Econocom collecte, remet en service et réinjecte dans la filiale commerciale ou de recyclage des produits informatiques et numériques. De même une opération solidaire de dons d'écrans inutilisés a été déployée en 2021/2022 pour les étudiants bénéficiaires de bourses sociales au sein de l'école.

Nous avons un partenariat avec Corepile un éco-organisme en charge de la collecte et du recyclage des piles et accumulateurs.

Lutte contre le gaspillage alimentaire et circuits courts :

L'École fait appel à des prestataires de restauration collective qui sont fortement sensibilisés à leur impact environnemental au sein des campus, s'inscrivant ainsi dans les objectifs fixés par l'École. En effet, les enjeux de responsabilité sociale et environnementale prennent de plus en plus d'importance dans le choix des prestataires de service de l'École.

De facto, des informations relatives aux engagements RSE sont systématiquement demandées aux fournisseurs et aux prestataires de services dans les appels d'offre.

L'École fait en sorte de consulter en priorité des entreprises régionales, des fournisseurs ayant recours à du personnel en situation de handicap ou éloigné de l'emploi.

Pour éviter le gaspillage alimentaire, l'École s'est associée avec la plateforme Too Good To Go, pour proposer à l'ensemble des étudiantes et étudiants et personnel emlyon, les invendus de la journée à moindre prix.

A noter que le risque de ce type de plateforme est la dérive consumériste, afin de limiter cela, l'École évalue en amont l'affluence sur le campus pour proposer une quantité suffisante et éviter le gâchis alimentaire. Le programme Too good to go a été mis en place dans les espaces de restauration d'Ecully proposant, dès 15h, 50% de réduction sur les produits alimentaires périssables. Il sera mis en place sur nos autres campus d'ici fin 2022.

A la rentrée 2021/2022, quatre frigos connectés ont été installés sur le site d'Ecully. Ils permettent de composer librement son menu tout en étant attentif à l'impact environnemental. Les produits sont locaux et en circuit-cours. 90% des contenants et emballages sont en verre, collectés, nettoyés et réutilisés. Un bac de récupération des bords est situé juste à côté de la machine.

Sensibilisation aux enjeux environnementaux

Des rentrées sous le signe des 17 ODD de l'ONU

La rentrée 2021 a été articulée autour des objectifs de développement durable de l'ONU – et plus particulièrement **l'ODD n°10** qui vise à « Réduire les inégalités entre les pays et en leur sein ».

Les cours, partenariats, conférences ou rencontres proposés ont donné les clés et compétences aux étudiantes et étudiants pour apporter des solutions aux problèmes de la planète.

Dans ce cadre, le film « Bigger than us » de la réalisatrice Flore Vasseur a constitué la colonne vertébrale de l'année 2021-2022. Ce long métrage documentaire tourné aux quatre coins de la planète montre une jeunesse qui lutte pour les droits humains, le climat, la liberté d'expression, la justice sociale, l'accès à l'éducation ou l'alimentation. Présenté au Festival de Cannes 2021, ce film a été projeté en avant-première aux 3 650 nouveaux entrants des programmes BBA, PGE et MS/MSc à Saint-Etienne, Lyon et Paris. Des places ont également été offertes aux personnels et partenaires emlyon, ainsi qu'aux étudiantes et étudiants bénéficiant des programmes d'ouverture sociale de l'École.

Formés par l'association Makesense pour passer de l'idée à l'action et devenir les « ambassadeurs emlyon » du mouvement, des étudiantes et étudiants ont pu animer avec les professeurs de la Faculté, les échanges post-projection dans 14 salles de cinéma des trois villes.

L'ODD n°13 de l'ONU concernant la lutte contre les changements climatiques a également été mis à l'honneur lors de la rentrée des étudiantes et étudiants du Programme Grande École. En 2020 et en 2021, tous les étudiants du PGE ont été réunis pour participer à la Fresque du Climat, un team-building de 3H pour mieux décrypter l'information et agir efficacement face aux enjeux climatiques.

Organisé par L'École, l'association Noise emlyon et le Conseil de Corporation des Etudiants, cet événement a mobilisé l'ensemble des communautés emlyon dont les professeurs, collaboratrices et collaborateurs et les alumni.

Outre les actions de communication et de sensibilisation autour des actions citées précédemment, l'École s'est mobilisée lors de la SEDD – Semaine Etudiante du Développement Durable 2022

Pour sa quatrième édition, l'association Noise, avec le soutien de l'Ecole, des alumni et des associations et collectifs étudiants, a organisé la Semaine Etudiante du Développement Durable du samedi 12 mars au dimanche 20 mars 2022.

Initiée par Le Réseau Étudiant pour une Société Écologique et Solidaire (RESES), la SEDD est un temps privilégié de rencontres entre les étudiantes et étudiants, actrices et acteurs engagés pour un campus et une société plus durable.

Les objectifs de la semaine sont de :

- Valoriser les activités et l'engagement des associations étudiantes
- Sensibiliser le monde étudiant aux enjeux environnementaux et sociaux et aux solutions durables
- Mobiliser les étudiantes et étudiants sur nos campus
- Accroître la sensibilisation à l'Agenda 2030 adopté par les Nations Unies et ses 17 Objectifs de Développement Durable (ODD) dans toute l'Europe

SEDD 14.03 - 20.03

| LUNDI | MARDI | MERCREDI | JEUDI | VENREDI | SAMEDI |
|---|---|--|--|---|---|
| 12h-13h Amphi de Lancement NOISE | 14h-18h Vide-dressing 17h-19h Olympiades Koh-Lant'Up | 12h-13h30 17h-18h30 Em'semble : lancement de l'épicerie solidaire 13h-15h Question pour un champion sur l'hygiène numérique 15h-16h Atelier DIY : créer son savon solide 18h-19h30 Aper'ONU: COP 18h-21h Grand Oral de l'Économie Circulaire | 12h-14h Atelier DIY : crème solaire 14h-16h Café conseil RSE 14h-18h Collecte de vêtements pour Emmaüs 19h-22h Aper'Finance Verte | 12h-15h Boxes 0 déchets Cuisine 14h-18h Collecte de vêtements pour Emmaüs 15h-17h NHU: l'entrepreneuriat au féminin 16h-19h Table ronde alumni : les nouveaux métiers du développement durable 19h-22h AVF local et bio | 14h-17h Discovery day : visite d'une ruche urbaine 10h-17h SWOT et goûter ODD 10h-17h Clean Run |

Toute la semaine

Soutenu par : NOISE emlyon, RESES, La Bibliothèque Lib'r'Air, Expo photo : Green Luxury, Parution d'articles dans Le M, Avec la participation de

SEMAINE ETUDIANTES DEVELOPPEMENT DURABLE

samedi 12/03
Toute la journée
Sortie ski dans une station labellisée "Flocon Vert"

Un guide des bonnes pratiques a ainsi été publié et communiqué aux différents acteurs de l'Ecole via l'intranet.

Actions en faveur de la biodiversité

Dans le cadre de la gestion de ses campus, et pour préserver la biodiversité, l'École engage des actions vertueuses pour l'entretien des espaces verts et des zones boisées. Cette politique est formalisée et l'École en suit la mise en œuvre.

Le campus de Lyon-Ecully jouit d'un environnement privilégié au cœur d'un domaine boisé de 8 hectares à seulement 15 minutes du centre-ville. Une politique de préservation des espaces verts via une gestion durable est en place et assurée par notre prestataire FLASHGARDEN.

Des ruches connectées ont été installées sur le toit du campus d'Ecully en 2017.

A ce jour, nos sites sont en zéro phyto. L'emploi de produits nocifs pour l'environnement, dont l'utilisation de pesticides, ont été interdits pour l'entretien des espaces verts.

A la place, nous favorisons l'éco-pâturage par des moutons : nous réduisons le nombre de cycles de tonte des pelouses. Ces dernières sont effectuées en *mulching*, c'est-à-dire que les déchets de tontes sont directement réincorporés au sol.

Nous avons installé des nichoirs à mésanges, prédateurs naturels des insectes.

L'aménagement extérieur du futur campus Gerland comprendra de nombreux espaces verts propices au développement de la biodiversité.

Construction du futur campus d'emlyon

Prévu pour 2023/2024, le nouveau campus principal d'emlyon business school sera implanté au cœur de Lyon.

Notre objectif est de faire du projet Gerland, un projet exemplaire en terme environnemental et de bien-être au travail, symbole de l'engagement d'emlyon business school en matière de développement durable.

Nous disposerons d'un équipement aux meilleurs standards actuels de la construction durable disposant de certifications environnementales ambitieuses pour la qualité de sa conception et d'exploitation future. La conception du bâtiment est déjà certifiée à ce jour HQE et BREEAM.

Une conception architecturale structurellement d'une grande adaptabilité voire réversibilité pour ne pas obérer l'avenir à long terme des usages de la construction qui aura été faite (et donc notamment du CO2 émis pour produire les matériaux et construire). La conception et le développement des bâtiments seront également articulés autour de la santé et du bien-être des utilisateurs du site, en attachant une attention forte aux besoins fondamentaux et facteurs critiques pour l'épanouissement au travail : air respiré, eau consommée, lumière et luminosité, opportunités d'activité physique, confort, acoustique, alimentation, bien-être psychologique.

En se connectant directement au réseau de transport collectif lourd de l'agglomération et en rapprochant significativement l'école du lieu d'hébergement de l'écrasante majorité de ses étudiants, le campus va très probablement améliorer son bilan carbone® lié au transport par rapport à la situation présente (part modale TC, modes doux et piétons en augmentation). Notre Hub sera desservi par de nombreux moyens de transport : le Métro B, les Tramway T1 et T2, plusieurs lignes de bus, des stations Vélov, mais également le parking Jean Jaurès ainsi qu'un rack de 700 vélos qui sera disponible sur le campus.

Pour la source calorifique nécessaire au fonctionnement du Hub, raccordement au chauffage urbain de la métropole (sources : ordures ménagères et biomasse) : avec bientôt 65% de sources d'énergie renouvelable, il sera sous peu un des tous premiers réseaux verts de France.



Indicateurs clés de performance

- ♦ **Consommation globale en énergie primaire = 356 kwh/m2/an**
- ♦ **Consommation d'eau au m3 = 18 240 m3**
- ♦ **Consommation d'eau au m3/m² de SHON/an = 0,79 m3/m2**
- ♦ **Quantité de déchets non dangereux produits = 141 tonnes (hors campus de Saint-Etienne car déchets gérés par la mairie). Parmi eux, 66 tonnes sont recyclées, soit 55% des déchets non dangereux produits.**
- ♦ **Quantités de déchets DEEE produits = 1140 kg de déchets d'équipements électriques et électroniques ont été traités.**



Objectif cible

- ♦ Réalisation annuelle du bilan carbone®
- ♦ Atteinte des objectifs fixés dans la stratégie climat à 2030

CONTACT

Bénédicte Bost, Directrice de la Responsabilité Sociale et Environnementale

+33 (0)4 78 33 70 02 | bost@em-lyon.com

Léna Kuntz, Chargée de mission reporting RSE et Société à Mission

+33 (0)4 78 33 29 00 | kuntz@em-lyon.com

emlyon business school

23, avenue Guy de Collongue CS40203 69134 Ecully Cedex France

www.em-lyon.com